

## SELEUCIA SIDERA

DURMUŞ KAYA

Seleucia Sidera, Isparta İli, Atabey İlçesi, Bayat 1 Köyü'nün kuzeyindedir. Köy ilçeye 8 km, Isparta'ya 14 km. uzaklıktadır 2. Isparta-Konya Karayolunun Atabey yol ayrımından 5 km. içeridedir.

Pisidia 3 bölgesi olarak bilinen Hitit kaynaklarındaki "PITASSA" 4 günümüz de Göller Bölgesi olarak adlandırılmaktadır. Toros Dağları ile Güneyinden, Acı Tuz Gölü ile Burdur Gölü arasından geçen Söğüt Dağları ile batıdan ve buna dik olarak birleşen Sultan Dağları ile kuzeyden çevrelenmiştir. Beyşehir Gölü'nün batısından ve güneydoğu köşesinden Manavgat Çayı'nın ortasına kadar olan kısmı doğu sınırır 5.

Tarih Öncesi devir kültürlerinin yoğun olduğu bu bölge, Atabey, Kuleönü ve Bozanönü ovalarının yer aldığı vadi doğuda Eğirdir Gölüne, batıda Burdur Gölü'ne kadar uzanır. Bu ovaları kuzeyden en yüksek tepesi Gelincik (2890)m. olan dağ sırası Uluborlu (Apollonia) ve Senirkent vadisinden ayırır. Güneyde ise Kuzey Toros'ların yüksek dağlarından biri olan Davras (2635m.) Dağı ile çevrelenmiştir. Havzanın kenarı neojen, marn ve ince kumdan, orta kısmı ise IV. zaman alüvyonlarından meydana gelmiştir 6.

Vadinin kuzeyinden Atabey ve ona bağlı köyler İslamköy, Pembeli, Kapıcak (Keillan), Harmanören (Göndürler) yer alır. Güney kısmında Büyüyük ve Küçük Göçeli (Findos), ortada Kuleönü, Bayat, Bozanönü ve Senirce, batıda ise Gönen İlçesi ve İğdecik köyü sıralanmıştır.

Senirce ve Göndürler höyük buluntuları M.Ö.III. binin ikinci yarısına tarihlendirilmiştir 7. Bozanönü mağara ve sığınaklardan Kapalı İN'de yapılan kazılarda elde edilen buluntular IV. zamanda çevreyi işgal ettiği kabul edilen büyük göl sahillerinin seviyesini göstermesi bakımından orijinal bir belge olmuştur 8. Pisidia bölgesi M.Ö.II. binde Arzava krallığı içinde yer almıştır 9. Bölge kolay istila edilmeyen, istila edilse bile tam olarak otorite altına alınmayan bölgedir. Hitit İmparatorluğunu beşyüz yıl gibi uğraştıran bu insanlar güçlerinin yanında arazilerinin sarp durumlarından faydalanmışlardır 10.

1 F. Sümer, Oğuzlar, İstanbul, (1980), 481; M. Aydın, Bayat Boyu Oğuzların Tarihi, Ankara, (1984), 74-76. Bayat: Oğuz Boylarından birinin adı olup aynı zamanda yerleşim yerinin adıdır. Bugün Türkiye'de bu usumden 32 köy vardır.

2 Isparta İl Yıllığı, (1983), 93.

3 M. Özsait, İlk Çağ Tarihinde Pisidia, İstanbul, (1980), 27; Anadolu Uygarlıkları Ans., (1982), 347; D. Kaya, Anat. St., 35 (1985), 39; Türk AD, (29 (1991), 251-53; Umar, Pisidia, (Ak yayıncılık, Kültür ve Sanat Kitapları: 48), (1987), 70; O. Bingöl, "Selekia Sidera 1993 yılı Arkeolojik Kazıları", Ankara, (1994), 43.

4 O. Bingöl, a.g.e.43

5 M. Özsait, a.g.e.27; D. Kaya, AS, 35 (1985), 39 Türk AD, 29 (1997), 251.

6 F. Baylan, "Isparta Havzasının Morfolojik ve Jeolojik Yapısı", ÜN, 11 (1945), 1833-36.

7 H. Ormerod, BJA, 18 (1911-12), 80; T. Özgüç, "Ön Tarihle Isparta Ovası Kültürü ve yeni Buluntular", ÜN, 11 (1944), 1704; M. Özsait, "1984-85 Yılı Isparta Çevresi Tarih Öncesi Araştırmaları", IV. Kazı Sonuçları Bildirileri, aynı basım, Ankara, (1986), 326-27; İ. Ünlüsoy, Göndürle Kazısı, III, Müze Kuruma Kazıları (1992), 245; D.Kaya, IV. Müze Kurtarma Kazıları, 1993, 134.

8 Ş. A. Kansu, "Isparta, Burdur İleri çevresinde T.T.K. adına 1944 yılında yapılan Prehistorya Araştırmalarına dair ilk rapor", Belleten, 9(1945), 283.

9 M. Özsait, a.g.e. 27.

10 M. Özsait, a.g.e. 27.

Frig ve Lidya döneminde Pisidia hakkında pek fazla bilgi edinemiyoruz. M.Ö.5. yüzyılda Batı Anadolu Satrabi Genç Kyros ağabeyi Pers Kralı II. Artaxerxes'e karşı yapacağı seferin gerçek sebebini gizlemek için Frigya'ya yağma akınlar yapan Pisidia'lılara karşı ceza seferi yapacağını bildirmişti<sup>11</sup>. Pisidia topraklarına girmeyen Kyros bu toprakları kuzeyden geçer. Pers idaresi altında olmakla beraber onlara her fırsatta koyun Anadolu dışında müttefik aramakta zorluk çekmeyen Pisidia'lılar bağımsızlıklarını bu imparatorlugun sonuna kadar korumuşlardır<sup>12</sup>.

Bölgenin Büyük İskender tarafından alınmasıyla Pers egemenliği sona erdi. Bazı Pisidia şehirleri yeniden organize edildiler. M.Ö.33 de Pisidia ve Pamphilia satrabi olarak tayin edilen Nearkhos'a zapt edilemeyen yerlerin zapt edilmesi emri verildi<sup>13</sup>. Böylece Pisidia'da Helenistik Kırallıklar kurulmuş oldu. Lisimachus'un M.Ö.281 de ölümünden sonra bu bölge Seleukid'lerin gerçek kontrolü altına girdi. Pisidia'nın kuzey sınırı boyunca Anadolu'yu Suriye'ye bağlayan ve Gülek Boğazından geçerek Kikilya ile Ege'yi bağlayan, M.Ö.300-100 yılları arasında gelişen doğu ticaret yolu kullanılmaya başlanmıştır<sup>14</sup>. Koloniler bu yol boyunca bulunmaktadır. Bunlardan biriside Seleucia Sideradır<sup>15</sup>.

Atabey ilçesi'nin güneybatısında Bayat Köyü yanında kuruluş tarihi bilinmeyen Seleucia Sidera, Seleukos I(M.Ö.312-280) veya Antiochus I(M.Ö.280-261) tarafından kurulmuştur<sup>16</sup>. Selaukos'lar genellikle kurdukları kentlere babalarının ya kendilerinin yada eşlerinin adını vermişlerdir<sup>17</sup>. Seleucia adında kurulmuş 14 kent tanımlanmıştır<sup>18</sup>. Diğer Seleucia adlı şehirlerin ayırt etmek için sonuna demir anlamına gelen "Sidera" eklenmiştir. Seleucia 'yı Seleucia Sidera olarak adlandıran ilk kaynak 6. yüzyılda oyaşmış olan Hieroklesdir (673.8). Çevrede yapılan yüzey araştırmalarında da çok miktarda demir çurufuna rastlanmıştır. Şehrin yeri ilk olarak K. Ritter tarafından Eğirdir'de olduğu ileri sürüldü<sup>19</sup>.

G. Hirschfeld Seleucia Sidera'nın adını Sagalassos'ta bulunduğu bir yazıtta görmüştür<sup>21</sup>. 1874 yılında şehri ziyaretinde Hisar Tepe'nin güney tarafındaki "Selef" mevkisinden dolayı burasının Seleucia Sidera olduğunu tahmin etmiş ve bunu köyde bulunduğu bir yazıtla kanıtlamıştır<sup>22</sup>. Bu yazıt bugün köy meydanındadır. G.Hirschfeld ve J.R. Sterrett tarafından yayınlanan yazıt<sup>23</sup> büyük mimari bir bloğun bir yüzüne kazınmıştır. Altı ve dört satırlık iki bölümlü yazıt latince'dir. İlk bölümü daha önce yayınlanmamıştır. Bloğun uzunluğu: 53m. yüksekliği: 0.53m, genişliği: 0.74m, harf yüksekliği: 0.05-0.07 m'dir.

11 Diodoros, XIV, 19.

12 M. Özsaıl, a.g.e, 123.

13 M. Özsaıl, İlk Çağ Tarihi, 27.

14 B. Levick, Roman Colonies in Southern Asia Minor, Oxford, (1967), 16.

15 W. M. Ramsay, The Historical Geography of Asia Minor, (1898), 43. (çev. M. Pektaş); O. Bingöl, Seleucia Sidera 1993 yılı kazıları (1994), 46.

16 B. Levick, Roman Colonies, (1967), 17.

17 G. Hirschfeld, Monatsberichte der Königlich Akademie zu Berlin, (1879), 312-14; F. Imhoof-blumer, Kleinasiatische Münzen II (1902), 398; H. Rott, Kleinasiatische Denkmäler, (1908), 351-54; L.Robert, Hellenica, X (1955), 239-243-44; G. E. Bean, Turkey's Southern Shore, London (1966), 82; A.M.Jones, The Cities of the Eastern Roman Provinces, (1971-127; H.v. Aulock, Münzen und Städte Pisidiens, II (1979) 43, B.Umar, Pisidia (1989), 70.

18 O. Bingöl, Seleucia Sidera 1993 yılı kazıları, (1994), 44.

19 a.g.e, 44, dip not. 3.

20 K.Ritter, Die Erdkunde, IX/ 2, Kleinasion, Berlin, (1859), 482.

21 G. Hirschfeld, Zeitschrift der Gesellschaft für Erdkunde, 14 (1879), 309.

22 a.g.e, 312; J.R. Sterrett, The Wolfe Expedition to Asia Minor, Papers of the American School at Athens, II, Boston, (1888), 334, nr. 466.

23 G. Hirschfeld, ZGE, 14 (1879), 313; J.R. Sterrett, WE, (1888), 334, nr.466.

a)	NON	ο ΤΟΥΝ
2	ΦΑΝΗ	ΤΙΒΕΡΙΟΝΚΛΑΥΜΟ
	ΑΤΡΙΣ	ΚΑΙΣΑΡΑΣΕΒΑΣΤΟ
4	ΑΥΤΟΥ	ΓΕΡΜΑΝΙΚΟΝ
	ΠΙΟΔΙΟΡΟΣ	ΘΕΟΝΕΠΙΦΑΝΗ

a)	Γερμανικόν	b)	Τιβέριον Κλαυ[δίου]
2	Ισση		Καίσαρα Σεβασ[τού]
	ΑΤΡΙΣ		Γερμανικόν
4	αύτου		θεόν επιφανή
	Πιοδιωρος		
6	Ιροκλ[έου]		

a) Bölümünde:

3. satır: [ριόπ]ατρις ??

5. satır: [Σαρα]πιόδαρος, [Ασκλη]πιόδαρος, [Όλυ]πιόδαρος ...

6. satır: [Ανδ]ροκλέους, [Ιατ]ροκλέους, [Κοδ]ροκλέους ...

5 ve 6. satırlar: [.....] Rokles'in oğlu [.....] Ridoros olarak tamamlanabilir.

İmparator Claudius'a (M.S.41-45) ait olan bu onur yatından şehrin adının Claudion Seleucia olduğu anlaşılmaktadır. İmparator Claudius'un saltanat yılı olan 41 de şehirler yeniden düzenlenmiştir. Seleucia'nın adıda değişerek Claudion Seleucia olmuştur<sup>24</sup>. İmparatorun bir heykelide kente dikilmiştir<sup>25</sup>. 325 yılında İznik'te toplanan konsülde Eutychiusun adı<sup>26</sup>, 451'deki Khaikhedon'daki konsile Alexandros'un Selucia adına katıldıkları belirtilmektedir<sup>27</sup>.

St. Paul'un şehri ziyareti sırasında hristiyan olan Artemon Seleucia'nın ilk piskoposudur<sup>28</sup>. Bu dönemde büyük bir şehir olan Seleucia'nın kuzey doğusunda Agrai<sup>29</sup> gelişmektedir. Seleucia ile Agrai isimleri 2. notite (Notite Episcopatum) (10.490-13.340) de birlikte geçer. Ο Σελευκιος της Σιδώρας ήτοι Αγραίου Ο Seleucia'ya ait bir köy olmalıdır<sup>31</sup>. Daha sonraları Agrai gelişerek Seleucia'yi geçmiştir.

[... ΟΥΣΥΝΡ... ΗΙΣΤ s ΚΑΙΑ]  
 ΤΟΥΑΓΙΟΥ ΕΩΡΓΙΟΥΤΡΩΤ  
 3 ΣΥΝΩΜΙΑΕΡ s ΑΒΡΑΜΙΟΥΚΑΙ  
 ΥΠΟΠΡΟΑΓΟΝΤΑΑΝΤΙΠΑΤΡΟ  
 ΠΟΡΦΥΡΙCΑΝΤΦΩΝΑΡΙCΠΑΥΛΟC  
 6 ΗΡΑΚΛΙCΜΕΝΕΜΑΞΙCΠΑΥΛΟC  
 ΚΥΡΙΑΚΟCΣΤΡΑΤΟΝΙΚΟCΑΥΞΑΝΩΝ  
 ΖΩΤΙΚΟCΤΙΜΟΘΙCΑΤΤΑΛΟC  
 9 ΙΩΑΝΝΗCΚΟΤΟΝΗCCECΕΝΕC  
 ΠΑΥΛΟCΤΕΧΝΙΤΗCΦΙΛΙΠΠΟC  
 ΚΟΝΩΧΡΥCΑΝΘΙΑΑΛΕΞΑΝΔ  
 ΦΙΛΙΠΠΟC

24 Claude Brixhe yazıtı tercüme ederek tamalamıştır.

25 W. Ramsay, The Historical Geography of Asia Minor, Çev. M. Pektaş, İstanbul, 1961, s.277.

26 O. Bingöl, Seleucia Sidera 1993 yılı kazıları, 45.

27 W. Ruge, RE, II/A-1 (1921), 1204; L.Robert, Hellenica, X (1955), 239-45.

28 O. Bingöl, Seleucia Sidera, 1993 yılı kazıları, 45.

29 W. Ramsay, Tarihi Coğrafya, 474.

30 G. Hirschfeld, Monatsb. Berl. (1879), 303; ZGE, 14 (1879), 314-15; J.R. Sterrett, WE, (1888), 357, nr.471;

D.Kaya, TürkAD, 29 (1991), 252; İst.Mitt. 45 (1995), 179.

31 G. Hirschfeld, Monatsb. Berl. (1879), 303; D.Kaya, İst.Mitt. 45 (1995), 179, dip not.5.

32 J.R. Sterrett, WE, (1888), 333, nr.465; H.Rott, Kleina. (1908), 351, nr.12.

"Ετο]υς υ]ι. "Ερ[γον Χ]ριστιανόν] και ἀ[γιον?]  
 τόν Ἀγίου Γεωργίου πρ[άτ]η]  
 3 συνοδία ἐρ. Ἀβραμίου και  
 ὑπὸ Προαγοντα Ἀντίπατρο[ν]  
 Πορφόρις Ἀντιφών Ἄρις Παῦλος  
 6 Ἡρακλῆς (veya Ἡράκλις) Μενέμο[χ]λος Παῦλος  
 Κυριακός Στρατόνικος Αὐξάνων  
 Ζωτικὸς Τιωθῆς Ἄτταλος  
 9 Ἰωάννης Κοτονης Σεσεννες  
 Παῦλος Τεχνίτης Φίλιππος  
 Κόνων Χρυσανθία Ἀλεξῆς  
 Φίλιππος

1. satır cami duvarından harç altında kalmıştır.

3. satırda Ἐριχτιστατησαντος) daha iyidir. [...] güzel değil çünkü  
 2= Kısaltmadır.

4. satırda ὑπὸ Προάγοντα ? daha iyidir. 1. Sözlükte. Soot-Jones, s.v.  
 ὑποπρόζων

6. satır estampaja göre Μενέμο[χ]λος daha iyidir.

9. satırda Κοτονης . Pisidia'lı ve İsauria'lı addır. L. Zugusta. Kleinas. Per-  
 sonemen, s. 708. Σεσεννες. Σισανος. Σισανος. Σισανος. Σισανος. Σισανος y-  
 erli isimlerdir. 1. Zugusta. aynı eser, s. 1436.

11. satırda Ἀλεξῆς. ΛΑΒΙΑ] olabilir.

Seleucia (da Bizans dönemine ait insan isimleri içeren bir yazıt bu-  
 gün köy camisinin kuzey duvarındadır <sup>32</sup>. 48x49 cm. boyutlarındaki yazıtın  
 kenarları harç altında kalmıştır. Harf yüksekliği: 3, 2-2 cm. dir.

İsparata ili Kılıçaslan zamanında 1204-5 tarihinde Türk'lerin eline  
 geçti <sup>33</sup>. Agraî ise 12. yüzyıl sonlarında Selçuklu uç kumandanlarından Mü-  
 barizeddin Ertokuş tarafından I. Alaadin Keykubat zamanında alınmıştır <sup>35</sup>.  
 Bu kişi 1224 yılında Agraî'de taşlarını çevredeki haberlerden getirterek gü-  
 zel bir medrese yaptırmış <sup>36</sup>.

Agraî'ye Türkler "Agras" veya "Aras" demektedirler. Osmanlı idare-  
 si altındaki Pisidia ve İsauria, Hamideli Sancağı olarak adlandırılmıştır <sup>37</sup>.  
 1669 tarihli sicil kayıtlarına göre Agras kaza (ilçe) olarak geçmektedir <sup>38</sup>. 17.  
 yüzyıldaki Celali isyanları nedeniyle Agras'ın ahalisi dağılıp mahalleleri  
 azaltılmıştır. Hamideli eyaleti 1781 yılında Kütahya'da bulunan Anadolu Vali-  
 liğine bağlanmıştır. 1881 yılında Isparta sancağına Hamidat ismi verilmiş,  
 bu isim 1927 yılına kadar devam etmiştir. büyük Millet Meclisinin verdiği bir  
 kararla vilayet olmuştur <sup>39</sup> 1926 yılında "ATABEY" ismini almış, 1953 yılında  
 Bucak, 1960 yılında ilçe olmuştur <sup>40</sup>.

33 Claude Brixhe tarafından yeniden düzenlenmiştir.

34 H. Turhan, ÜN, 1 (1934), 33-34, dip not: 2; T. Erdem, ÜN, 13 (1946), 2087; S. Bocuözade, Isparta Tarihi, İs-  
 tanbul, (1983), 23, dip not 14.

35 S. Bocuözade, a.g.e. 409; Isparta İli Yılığ (1983), 93

36 G. Hirschfeld, ZGE, 14 (1879), 303; Monatsb. Ber. (1879), 314; JR. Sterrett, WE, (1888), 373, nr. 476; S.  
 Bocuözade, Isparta Tarihi, (1983), 40.

37 C. Texier, Küçük Asya, Cev. Ali Said, (H. 1339-40), 31.

38 S. Bocuözade, Isparta Tarihi, (1983), 40.

39 M. Ağlarca, ÜN, 11 (1945), 1841.

40 Isparta İli Yılığ (1983), 93

## ANTİK KENT'TE GÖRÜLEBİLEN KALINTILAR

### 1- AKROPOL:

Kentin akropolu görkemli bir surla çevrilidir. Akropolun doğu kapısı-  
 nın olduğu kısım ve güney doğusunda krikop tarzında bloklar sur duvarı  
 olarak kullanılmışlardır. Bu alanda 1993 yılında Göller Bölgesi Arkeolojik-  
 Kültürel-Turistik Araştırma ve Değerlendirme Projesi kapsamında Ankara  
 Üniversitesinden Rüçhan Arık Başkanlığında yürütülen çalışmaların Sele-  
 ucia Sidera Kazılarında başkanlık eden Orhan Bingöl'ün ekibi tarafından bir  
 sezon kazı çalışması yürütülmüştür. Bu kazı sonucu Akropolun doğu kapısı  
 ve yanında anıtsal bir sur kulesinin duvarlarını ortaya çıkarmıştır <sup>41</sup>.

Sur duvarları tepeyi iç ve dış sur olmak üzere çevirir. Tepenin gü-  
 ney yamacında sur duvarları yer yer görülür. Kuzeyden ise bir çizgi gibi da-  
 ha belirgindir. Akropolun batı kapısı batıya doğru alçalarak devam eden te-  
 penin üstünde nekropol alanına yakın yerde bütün ihtişamıyla görülebilir.  
 Yine çok büyük bloklarla yapılmış olan duvarlar kuzeyde bir sur kulesi ile  
 sona erer. Son elli yılda şehrin birçok yapısı gibi surları da taş ocağı olarak  
 kullanılmıştır.

### 2-TAPINAK:

Akropolun bulunduğu hisar tepenin yüksek ve düz yerinde güney-  
 deki bütün ovayı görebilen alanda temel izlerine rastlanır. Tapınağın güney  
 tarafında teras duvarı batı taraftan daha belirgindir. Tapınağın hangi tanrı  
 veya tanrıçaya ait olduğu şu anda bilinmemektedir. Baş tanrıya ait olması  
 mümkündür. Tapınakla ilgili olarak bir arşitrav bloğu merdivenli su kuyusu  
 kazısı sırasında ortaya çıkarılmıştır. Arşitrav bloğu üzerinde bulunan "S"  
 şeklindeki flüt motifi Psidia ve Pamphylia'da Hadrianus Dönemi'nden son-  
 ra çok kullanılmıştır <sup>42</sup>. Bu tapınak kalıntısından 50 metre kadar doğusunda  
 ikinci bir tapınak olabilecek bir mekan vardır. Ana kaya üzerine kesilmiş bir  
 kademeli podium ve biraz içtarafa cella (?) veya sarnıç olabilecek kayaya  
 oyulmuş bir mekan yer alır. Çevrede bulunmuş bir men tanrısı kabartmalı  
 sunak parçasından men kütürü vardır.

Bu yapı ile ilgili bazı mimari bloklar aşağıdaki düzlüğe yuvarlanmış-  
 lardır. Bunlardan biri bugün Isparta müzesinde bulunan üç triglifli ve metop-  
 lu firiz bloğudur. İki arşitrav bloğuda aşağıda kaya önündeki alana düşmüş-  
 lerdir.

### 3- TİYATRO:

Hisar tepenin kuzeydoğu yamacındadır. Bugün yalnız doğu diazo-  
 ma giriş tüneli ile sahne binasının temelleri kalmıştır. Burada Isparta Müze-  
 si tarafından 1985-1987 yılları arasında üç sezon kurtarma kazıları yapı-  
 lmış ve sahne binasının bir bölümü ortaya çıkarılmış ve sahne binasının te-  
 mizlenmiş, oturma basamaklarının olup olmadığı araştırılmıştır.

Plan tipi olarak Batı ve Güney Anadolu Tiyatrolarına benzeyen Se-  
 leucia Sidera tiyatrosu özellikle Perge tiyatrosuna benzer <sup>44</sup>. Komşu Pamp-  
 hilia bölgesinin aynı dönem tiyatroları ile bölgesel ve sanatsal özellikler  
 gösterir. bu yüzden 2. yüzyıl sonlarına tarihlendirilmiştir.

41 O. Bingöl, Seleucia Sidera 1993 yılı kazıları, s.53

42 M. Büyükkolancı, Pisidia Bölgesi Tapınak Mimarisi (Doktoro Tezi), ist. (1996), 49.

43 D. Kaya, Seleucia Sidera Tiyatro Kazısı raporları.

44 J. İnan, "Perge Kazısı Çalışmaları", IX. Kazı Sonuçları Toplantısı Bildirileri, 7/2 (1986), 54; 1997, 193;  
 (1988), 218; D.B. Ferrero, Eski Çağ Tiyatroları, (1988), 298, lev.V.

45 O. Bingöl, Seleucia Sidera 1993 yılı kazıları, 56.

Tiyatro diazoma girişi tonozlu yapısının kilit taşında dizlerinin altına kadar uzanan himation giymiş tanrıça Tycke kabartması yapılmıştır. Bu bölgeden batıya ve doğuya giden kervanların burada mola verdikleri ve bu tonozlu yapıya Deve Yatağı dendiği köylülerce belirtilmektedir. 1993 yılı kazılarında Selçuklu dönemine ait bir kese sikke bulunmuştur<sup>45</sup>.

#### 4- MERDİVENLİ KUYU:

Tepenin güney yamacında düzlüğe kadar inen kayaya oyulmuş merdivenler vardır. Bu merdivenler su kuyusuna inerler. 1993 yılı kazılarında merdiven basamakları ortaya çıkarılmıştır. Kuyuya inen sağ merdivenin ucunda ahşap bir merdivenin olabileceği kazı başkanı tarafından belirtilmektedir. Kuyuya inen batı ve doğu merdivenleri üstte yirmi basamaktan sonra birleşirler. Burada su kuyusunu koruyan iki kulenin varlığı saptanmıştır<sup>46</sup>. Ayrıca burada su tüneli olabileceği de belirtilmektedir. Ancak bu varsayım kazının yapılmasıyla kanıtlanabilir.

#### 5- HATILLI GÜNEY TERAS:

Tepenin güney doğu köşesindedir. Anakayaya oyulmuş hatıl oyukları on tane. 21-22 cm. büyüklüğündedir. Bu kayanın önünde yapılan 1993 yılı kazılarında teras duvarları, mekânlar ve oval bir yapı ortaya çıkarılmıştır. Bu mekânların işlevleri tam olarak saptanmamıştır. Burada bulunan malzemeler M.S.4-6. yüzyıllar arasına tarihlendirilmektedir<sup>47</sup>. Bu bölümde sıvı sunu oyuğunun olması burada kutsal bir mekânın varlığını düşündürmektedir.

Hatıllı güney terasın batısında, su kuyusunun doğusunda aynı biçimde başka hatıllı bir mekân mevcuttur. Buradaki ahşap hatıl delikleri 20x30 cm boyutlarındadır. Önü toprak dolgu ile dolmuştur.

#### 6- DOĞU YAMACI YAPISI:

Bu yapı 1993 yılı yapılan kazılarda ortaya çıkarılmıştır. Akropola girişi sağlayan doğu kapısının alt kısmındadır. Burada birçok sıvı yapı ve yol bulunmuştur<sup>48</sup>. Akropolü çevreleyen güney kuzey ve doğu yamaçlarında pekçok konutun bulunduğunu düşünmek yanlış olmaz.

#### 7- NEKROPOL:

Kentin kuzey batısı, Kırdığın güney yamaçları, Akropolün batısı nekropol alanı olarak kullanılmıştır. Mezarlık alanında çok fazla tahribat olmuştur. Mezar soygunculuğunun antik dönemlerden beri yapıldığını biliyoruz. 1993 yılı kazılar ve 1985-87 yılı kazılarında Seleucia Sidera'da çeşitli mezar tipleri tesbit edilmiştir. Bunlar;

- a- Sanduka Mezarlar;
- b- Oda Mezarlar,
- c- Anıt Mezarlar.<sup>49</sup>

Sanduka tipi mezarlar kaya üzerinde lahit şeklinde oyulmuş ve ayrı kapakları olan mezarlardır. Oda mezarlar üstü açık ve merdivenli bir dramla girilen ve içlerinde birden fazla ölü konulan arkasoliumludurlar. Aynı tip mezar odaları Gaziantep Doliche nekropolündade vardır<sup>50</sup>. Oda mezarlardan bazıları Kırdığın güney yamacındadır. Üzerleri tonozla örtülü, yanlar ve arka duvar moloz taşlarla örtülüdür. Önde dikdörtgen bir girişi vardır. Isparta

46 a.g.e. 54.

47 O. Bingöl, Seleucia Sidera 1993 yılı kazıları, 52

48 a.g.e. 53.

49 a.g.e. 56.

50 R. Ergeç, "1993-94 Doliche Nekropolü Kazıları" VI. Müze Kurtarma Kazıları, 24-26 Nisan (1995), Didim. Ankara (1996), s. 343 - 355.

Bölgesinde Çünür mahallesinde bulunan bir roma mezarında aynı tiptedir. Bu mezar 4. yüzyıla tarihlenmektedir. İçinde ahşap izlerinden dolayı ölü konan klinen'in ahşap olduğu mezarlık alanındaki blok temellerden anlaşılmaktadır. Bunlar Heroon olabilir. Taşınak tiptede olabilirler. Bunlar ortaya çıkar. Şimdiye kesin bir şey söylemek doğru olmaz.

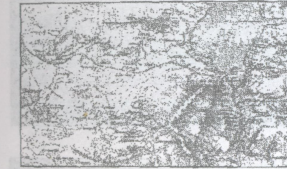
Nekropolün güney batı köşesinde ki kayaya oyulmuş mezar mekânlarında duvarlarında birer niş yer alır. Bunların sunu yerleri olduğu kesindir. Bu kısımda kayaya oyulmuş merdiven basamakları uzunluğu: 105 cm, genişliği: 30 cm, yüksekliği 32 cm. olan on iki adet basamak yukarılara kadar yer yer devam eder.

#### 8- TAŞ OCAKLARI:

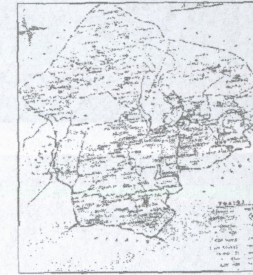
Şehrin taş ocakları kırdığın güney yamaçları ve üst kısmıdır. Burada çok miktarda taş ocağı vardır. Güney tarafında en büyük taş ocağı üzerinde bir göz ve yılan motifleri ile dikkate çeker. Bu süslemenin ne için yapıldığı kesin olarak bilinmemekle beraber dinsel bir inaniş gösterir.

#### 9- SU KANALLARI:

Seleucia Sidera'ya su gereksinmesini karşılamak için akropoldeki su sarnıçları ve güneydeki su kuyusundan başka bir çeşme varlığına bu güne kadar rastlanmamıştır. Ancak elde edilen bazı buluntulardan dolayı Seleucia'ya Büyük Gökçeli'den su getirildiği anlaşılmaktadır. Bununla ilgili olarak Isparta-Eğirdir Karayolunda su kanalı açılması sırasında iki pişmiş topraklı Roma dönemine tarihlendirilmektedir. Ayrıca Atabey ovası içinde yer alan Şevket Demirel'in çiftliğinde taş su künklerinden birkaçı vardır. Ayrıca şehre Atabey'den su getirildiğinde mümkündür. Çünkü şehirlerde basılan sikkelerden burada Vaendos nehirlerinin varlığı bilinmektedir<sup>51</sup>. Isparta'da ki Milas mevkiinden su getirildiği söylenmektedir. Elde somut bir delil olmamasına rağmen bununla ilgili bir etzana vardır<sup>52</sup>. Suyun bu şehir için ne kadar önemli olduğu ortadadır. İleride yapılacak geniş kapsamlı kazılar ve araştırmalar şehrin bilinmeyen tarihini ve coğrafyasını ortaya çıkaracaktır.



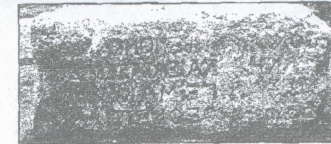
1 Seleucia sidera Haritası. (Kiepert'ten alınmıştır).



2 Isparta İl Haritası.



3 İmparator Claudius'a ait onur yazıtı.

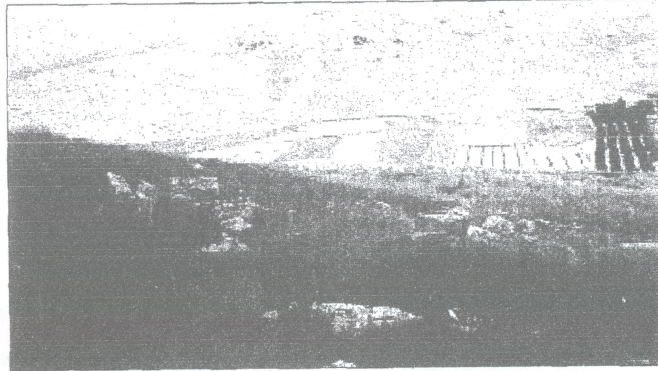


4 İnsan isimleri içeren yazıt.

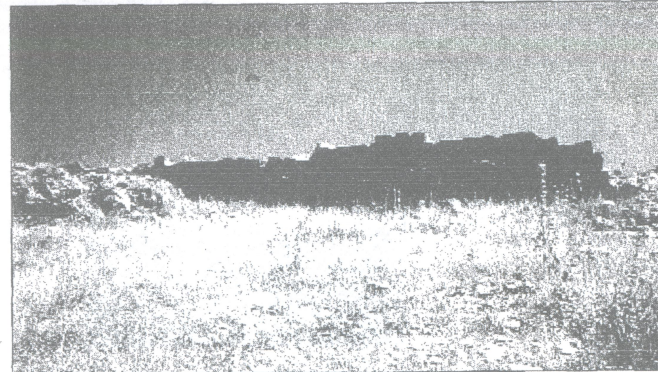
51 H. v.Aulock, münzen und Städte Pisidiens, II, Ist. Mitt. 1979, s.45.  
52 F.Aksu, "Yer adları ve Efsaneler", Ün, 2 (1935), 214.



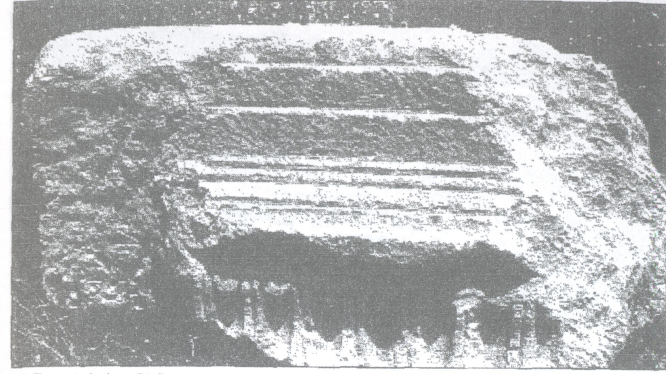
5 Akropol doğu kapısı.



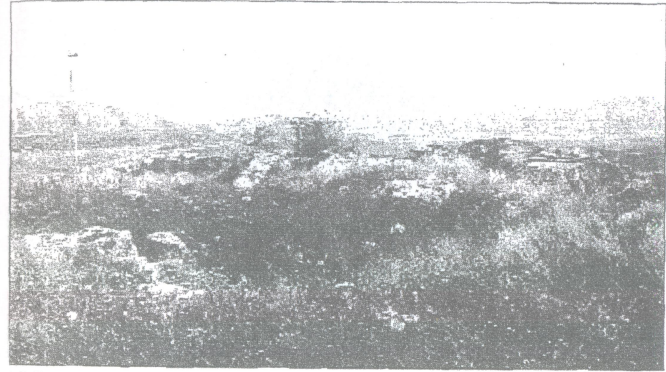
6 Akropol batı kapısı.



7 I. Tapınak Temenos duvarı.



8 I. Tapınak Arşitrav Bloğu.



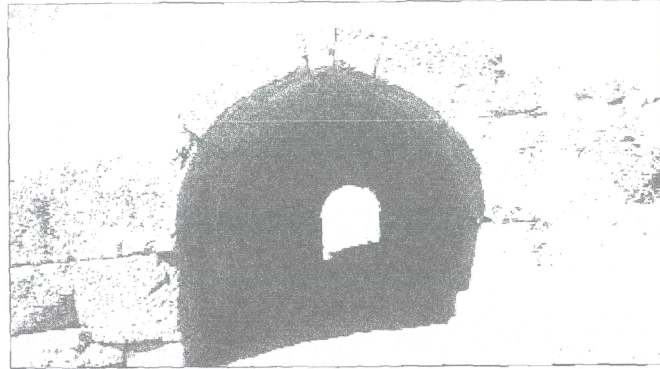
9 II. Tapınak Frizi.



10 II. Tapınak atarı.



11 Tiyatro Sahne Binası.



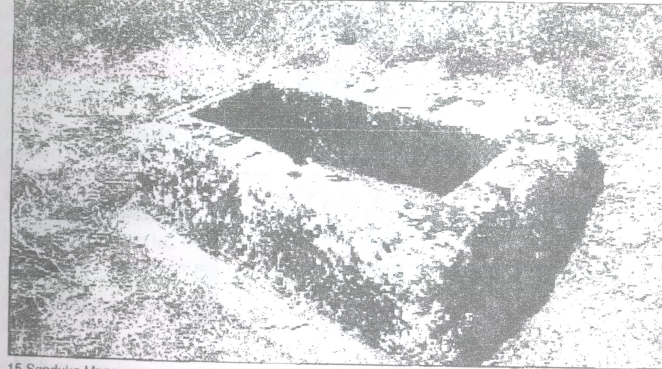
12 tiyatro Diazoma Girişi.



13 Merdivenli Kuyu.



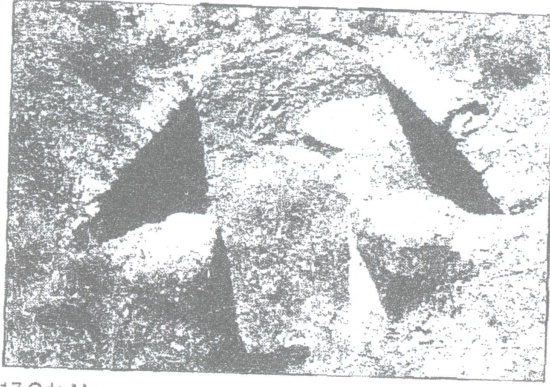
14 Hatlı Güney Teras.



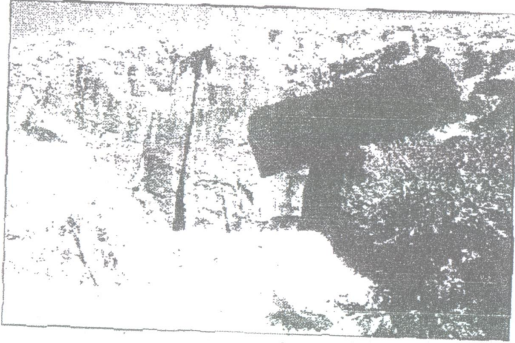
15 Sanduka Mezar.



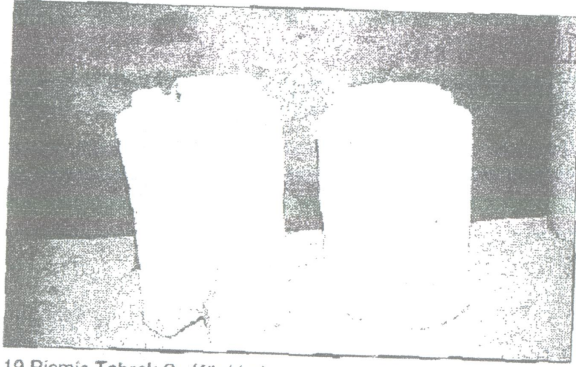
16 Oda Mezar.



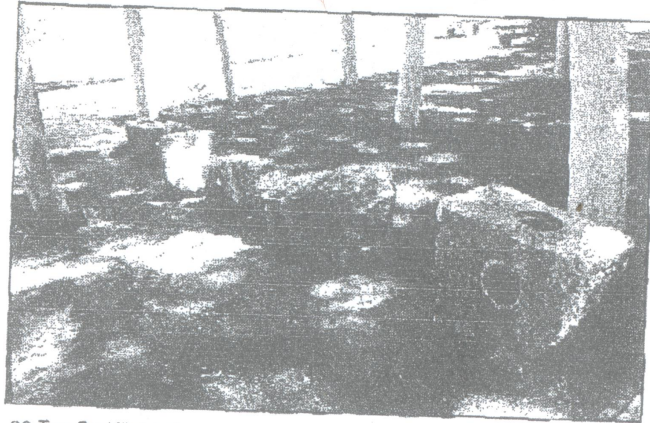
17 Oda Mezar.



18 Taş Ocağı.



19 Pişmiş Tohrak Su Künkleri.



20 Taş Su Künkleri.