



**GÖLLER BÖLGESİ
ARKEOLOJİK-KÜLTÜREL-TURİSTİK
ARAŞTIRMA VE DEĞERLENDİRME
PROJESİ**

1993 YILI ÇALIŞMALARI

**GÖLLER BÖLGESİ
ARKEOLOJİK-KÜLTÜREL-TURİSTİK
ARAŞTIRMA VE DEĞERLENDİRME
PROJESİ**

Demirler no: 545

1993 YILI ÇALIŞMALARI

1994
ANKARA

İÇİNDEKİLER

- Prof.Dr.Rüçhan ARIK**
Göller Bölgesi Arkeolojik, Kültürel,
Turistik Araştırma ve Değerlendirme
Projesinin Tanıtımı ve Gelişimi..... 1
- Prof.Dr.Mehmet ÖZSAİT**
1993 Yılı Harmanören (Göndürle)
Mezarlığı Kazısı..... 29
- Prof.Dr.Orhan BİNGÖL**
Seleukeia Sidera (Bayat) 1993 Yılı
Arkeolojik Kazıları..... 43
- Doç.Dr.Ali Osman UYSAL**
Atabey Ertokuş Medresesi Çevresi Kazı
Çalışmaları..... 77
- Yard.Doç.Dr.Rüstem BOZER**
Eğirdir Hanı 1993 Yılı Kazı Çalışmaları..... 95
- KA-BA Ltd.**
Göller Bölgesi Projeleri Birinci Safha
1993 Yılı Faaliyet Raporu..... 105

SELEUKEIA SIDERA (BAYAT) 1993 YILI
ARKEOLOJİK KAZILARI

Prof. Dr. Orhan Bingöl

Anadolu bugün olduğu gibi Eskiçağ'da da coğrafi bölgelere ayrılmıştı ve bu bölgeler çoğunlukla bölgenin yerli halkının adıyla anılmaktaydılar. Akdeniz bölgesinin, daha doğrusu Torosların hemen kuzeyinde, iç Anadolu'nun da güneyinde kalan, bugün Beyşehir, Eğirdir ve Burdur gölleriyle "Göller bölgesi" olarak tanımlanan bölgenin adı Pisidia¹ idi.

Hitit kaynaklarında karşılaştığımız PITASSA kelimesi belki de bölge adının ilk şeklini bize göstermektedir. Hellenistik dönemde, Büyük Iskender'in ölümünden sonra generallerinin kurduğu krallıklardan biri olan Seleukos² krallığı zamanında önem kazanan Pisidia bölgesinde

¹Der Kleine Pauly Cilt 4 (1979) 868 vdd. Madde: Pisidien (Günter Neumann); B. Umar, Pisidia, Ak Yayınları Kültür ve Sanat Kitapları:48 (1987).

²Der Kleine Pauly Cilt 5 (1979) 86 vdd. Madde Seleukos (Hans Volkmann). Seleukos krallığı Makedonyalı 1. Seleukos Nikator (doğumu I.Ö.358/54) tarafından kurulmuştur. seleukos, Büyük Iskender'in yanında kendini göstermiş, 324 de Apama ile evlenmiş, Babilonia'nın Satraplığını üstlenmiş, Eumenes'e karşı Antigonos adına savaşmış, 316 da kaçarak Ptolemaios'a sığınmış, onun yardımıyla Babilonia'yı tekrar ele geçirmiş ve 311 de başkenti Seleukeia'yı kurmuştur (ya da 300de). Makedonya takvimine göre 1. ekim. 312 de, Babilonia takvimine göre 1. nisan. 311 de Babilonia'nın yeniden ele geçirilmesiyle Seleukoslar dönemi başlar. 311-304 yılları arasındaki zamanda doğuda Indus'a kadar ulaşılır. 305/304 de kral ünvanını alır. Hindistan'dan aldığı filleri ordusuna katarak savaşlar kazanmıştır. Liman kenti Seleukeia Pieria ile yeni başkenti Antiocheia'yı kurmuştur. Apama'dan ayrılmaksızın 298 yılında Stratonike ile evlenmiş fakat onu daha sonra oğlu 1. Antiochos'a bırakmıştır. 294 de Kilikia'yı ele geçirmiştir. 281 de Lysimachos'a karşı kazandığı Kurupedion savaşında Keraunos tarafından öldürülmüştür. NIKATOREION olarak isimlendirilen mezarı Seleukeia Pieria'dadır.

Sagalassos, Selge ve Antiocheia gibi büyük kentler kuruldu.

Seleukeia Sidera da yine bu dönemde Seleukoslar tarafından kurulan Pisidia bölgesi kentlerinden biridir. Seleukoslar genellikle kurdukları kentlere ya babalarının ya kendilerinin ya da eşlerinin adlarını verirlerdi. Krallığın başkenti, krallığın kurucusu olan Seleukos'un babasının adıyla Antiocheia olarak adlandırılmıştı. Yine Seleukos ilk eşi Apama'nın adına bugünkü Dinar'a (Apameia); diğer eşi Stratonike'nin adını Eskihisar'a (Stratonikeia) vermişti. Seleukos'lar tarafından Seleukeia adıyla kurulmuş 14³kent tanımaktayız. Pisidia'nın kuzey sınırında (Ptol. V 5, 4), yer alan Bayat köyünün hemen yanında ve kuzeydoğusunda, 80-100 m yüksekliğinde kayalık bir tepeyle, tepe çevresindeki ovada bulunan antik yerleşim de bu Seleukeia'lardan biridir (Şek.1, Fot.1). Bu kentin **Seleukeia Sidera** olduğu ilk kez G. Hirschfeld tarafından 1874 de saptanmıştır⁴. Isparta'nın 16 km kuzeyinde⁵, Atabey'in 7 km güneyindedir.

Eğirdir yolunu izleyerek Isparta'dan çıkıldıktan 11 km sonra Atabey'e ayrılan yol, 5 km sonra Kule önü'nden geçerek Bayat'a ulaşır. Kentin, bugün kurumuş olan, **Tounas** dağından doğup, güneye akan ve **Agrai**'dan da geçen **Oraendos** nehri üzerinde olduğu sikkeler üzerinde yer alan, kentin Nehir tanrısının tasvirlerden de anlaşıl-

³RE 3 (1921) 1200 vdd. Madde:Seleukeia (Ruge); S.A. Cook-E.Adcock-M.P.Charlesworth, The Cambridge ancient History Bd.7 (1975) Harita 4.

⁴G.Hirschfeld, AkadBerlin 1879 312-315

⁵G.Francis Hill, A Catalogue of the Greek Coins in the British Museum (1897) cix. bu nesafenin 3 saatlik bir yol olduğunu belirtiyor.

maktadır⁶, Kentin kuzeyindeki tepelerin "Selef arkası" olarak tanımlanmaları antik kentin bulunduğu yere Selef dendiğini ve "**Seleukeia**" adının bu şekilde hala yaşadığını göstermektedir.

Kentin kuruluş tarihi kesin değildir. İsminden Seleukoslardan biri tarafından kurulduğu anlaşılmaktadır. Kimi, bu Seleukos'un, krallığın kurucusu **I. Seleukos Nikator** (I.Ö.312-280) olmadığını söylerken⁷, kimi de ya onun, ya da oğlu **I. Antiochos Soter**'in (I.Ö. 280-261) kentin kurucusu olduğunu ileri sürmektedir⁸. Buna dayanarak kentin ilk önceleri **Seleukeia** adıyla bilindiğini söyleyebiliriz. Kentin adı İmparator Claudius döneminde **Claudioseleuceia** olarak değiştirilmiştir. İmparatorun bir heykeli de kente dikilmiştir⁹. Asıl gelişme döneminin Roma imparatoru Cladius döneminde olduğu anlaşılmaktadır¹⁰. Kentin bilmediğimiz bir tarihten sonra yeniden ilk ismiyle anılmaya başladığını saptayabiliyoruz. İ.S. 325 yılında Nikaia'daki Konzile **Eutychius**'un; İ.S. 451'de Khalkhedon'daki Konzile **Alexandros**'un **Seleukeia** adına katıldıkları belirtilmektedir. 458'de "Epistola ad Leonem" de kentin adı yine Seleukeia olarak geçmektedir. Kentin adına tarihini bilemediğimiz bir dönemde "demirden" anlamına gelen "**Sidera**" ön adı eklenmiştir. Seleukeia'nın ne zamandan beri bu ön adı taşıdığı bilinmemektedir. Seleukeia'nın "**Sidera**" epithtonu ile **Seleukeia Sidera** olarak adlandırılan, bilinen en erken antik kaynak I.S. 6.

⁶Aynı eser No. 4 Lev.: 29.2

⁷F.Imhoof-Blumer, Kleinasiatische Münzen II (1902) 398.

⁸A.H.M. Jones, The Cities of the Eastern Roman Provinces (1971) 127. H.v.Aulock, Münzen und Stadte Pisidiens II, IstMitt Beih. 22 (1979) S.43.

⁹Aynı eser 547.

¹⁰G.Francis Hill, A Catalogue of the Greek Coins in the British Museum (1897) cix.

yüzyılda yaşamış olan HIEROKLES'tir (673,8)¹¹. Kentin adı daha sonraları I.S. 692 ve 787 deki Konzillerde yine **Seleukeia** olarak geçmesine karşın, Notitiae Episcopatum VI, VII, IX da: **Seleukia\ Sidera** olarak kayıtlıdır¹². St. Paul'un kenti ziyareti sırasında onun öğretisinden etkilenip din değiştirerek hristiyan olan **Artemon**¹³, Seleukeia'nın ilk piskoposudur. Seleukeia'nın sonraları hemen 3 km kuzeyindeki Agrai (Atabey) ile aynı piskoposluğa bağlandığı anlaşılmaktadır (Notitiae Episcopatum I, III, X, XIII de¹⁴:

Seleukeia Sidera'nın Göller bölgesindeki pek önemli olmayan antik kentler arasında yer aldığı anlaşılmaktadır¹⁵. Ramsay, Historical Geography of Asia Minor¹⁶ adlı kitabında ticaret yollarından bahsederken doğu ticaret yolunun I.Ö. 300-100 yılları arasında kullanımının geliştiğini, Seleukos krallığının Anadolu'nun büyük bir bölümünü ele geçirmesinden sonra Gülek boğazından geçen ve Kilikya ile Ege'yi bağlayan yolun kullanılmaya başlandığını belirtir¹⁷. Bölge ve bölgeyle birlikte Seleukeia bu dönemde önem kazanmış ve gelişmiştir. Kentteki antik yapılar olarak da Hirschfeld, akropolden, bir tiyatrodan

¹¹HIEROKLESKI. Pauly 2, 1979 Madde : Hierokles 1133vd. (Hans Gartner).

¹²S.A.Cook-F.E.Adcock-M.P. Charlesworth, The Cambridge Ancient History VII (1971) 388

¹³W.M.Ramsay, The Historical Geography of Asia Minor (1898) 406: Act. Sanct., March 24, s.474.

¹⁴Aynı yer. Bkn. dipnot 12.

¹⁵Magie, aynı yer.

¹⁶W.M.Ramsay, The Historical Geography of Asia Minor (1898) 43vd.

¹⁷Aynı yer.

ve bir mezar caddesinden söz etmektedir¹⁸. Rott ise daha çok akropoldeki kıklopik ve rektogonal duvarlarla, mezar odalarına ve lahitlere dikkati çekmekte, asıl yerleşimin akropolün güneyindeki ovada olduğunu belirtmektedir¹⁹.

Pisidia, bugüne kadar belli bazı konuların dışında fazla araştırılmamış bir antik bölge niteliğini taşımaktadır. Bölgenin klasik arkeoloji kapsamındaki antik kentleri de, araştırılmamış olan dönemlerden birisidir. Son yıllarda bölgenin Antiocheia ve Sagalossos gibi önde gelen kentlerinde çalışmalar başlatılmıştır. Tüm yurt düzeyinde, kazıları sürdürülen Hellenistik ve Roma dönemi kentleri arasında yapılacak bir sınıflama, bu kentlerin genellikle birinci, nadir hallerde ikinci sınıf kentler olduğunu, kazıların genellikle antik kaynakların haklarında bilgi verdikleri, görkemli, anıtsal yapılarıyla ünlü merkezlerde yürütüldüklerini ortaya çıkaracaktır. Bunun nedenlerinden biri, belki de, üniversitelerimiz öğretim üyelerince üstlenilen kazılara ayrılan ödeneklerin çok küçük olmalarıdır. Bilim adamları, küçük ödeneklerle sonu bilinmeyen bir araştırmaya girişmekten çok, kısa sürede olumlu sonuçlar verecek kazıları üstlenmeyi tercih etmek durumunda kalmaktadırlar. Aksi takdirde ortaya çıkacak olumsuz verilerin, kazının geleceğini etkileyeceği kanısı, yayın olasılıklarının azalacağı endişesi ve buluntuların ilgi çekici olmayacağı kaygısı bu tercihte önemli rol oynamaktadır. Küçük ödeneklerle birinci sınıf kentlerde bile kazı yapılması giderek olanaksızlaşırken, ikinci ya da üçüncü sınıf bir kentin kazısının, hem de küçük bir ödenekle üstlenilmesi ise beklenilemez. Oysa arkeoloji bilimi, nasıl, insanın ürettiği tüm kalıntıların incelenmesini öngörüyorsa, Hellenistik ve Roma dönemlerinin de sadece

¹⁸Aulock aynı yer.

¹⁹Rott, Kleinasiatische Studien (1908) 351 (10); RE 3 (1921) 1204vd. Madde: Seleukela (o)1 Ruge)

görkemli kentlerini değil, tümünün incelenmesini öngörmektedir. İşte Göller Bölgesi Arkeolojik Kültürel Turistik Araştırma ve Değerlendirme Projesi, belki de hiç bir zaman araştırılması düşünülmeyecek, ikinci ya da üçüncü sınıf bir kentin araştırılmasının, Türkiye ölçülerinin çok üstünde bir katkıda bulunarak, gerçekleştirilmesini sağlamıştır. Göller Bölgesi Arkeolojik Kültürel Turistik Araştırma ve Değerlendirme Projesi kapsamında 24 Mayıs 1993 tarihinde başlatılan Seleukeia Sidera antik kentindeki arkeolojik kazılara kurban bayramı nedeniyle bir hafta ara verildikten sonra 7 Haziranda yeniden başlanılmış ve 15 Ağustos tarihine kadar sürdürülerek yaklaşık 4000² lik bir alanda kazı çalışmaları yürütülmüştür. Mayıs ayında 19 işçi ile başlayan kazılarda çalışan işçilerin sayısı, Temmuz ayında seksenaltıyı bulmuştur. Çalışmalar zaman zaman 15 kişiyi bulan bir bilim ekibi tarafından yürütülmüştür. Ekte arkeolog (Ilhan Güceren, Nezeat İşçi, Hüseyin Vural, Cengiz Çetin, Levent Gani Göksu, Haluk Soner), arkeoloji öğrencileri (Kazım Tankut Yetim, Ergün Laflı, Aykut Altınışik, Murat Güngör, Coşkun Altınkaya, Ayşegül Yalınz, Çağla Poyraz), ayrıca bir mimar (Mehmet Ali Kurt), bir antropolog (Arş. Görevlisi Ayla Sevim), bir Antropoloji öğrencisi (Yasemin Demir) ve bir de restoratör (Biriz Karlı) tüm kazı boyunca ya da, zaman zaman görev almışlardır. Kendilerine katkıları için ayrı ayrı teşekkür ederim.

Kazılara başlarken, kentin görülebilen yapılarını ortaya çıkararak kenti turizme kazandırmanın yollarını aramak, yeni yapılar bularak, bunları gelecek yılların kazı programına almak düşüncesinde ve en önemlisi, çok az bilinen bir bölgenin hiç bilinmeyen bir kenti hakkında elden geldiğince bilgilenmek amacıyla idik. Bu program doğrultusunda kazılar, geçici olarak: 1) "Hatıllı Güney Teras 1", 2) "Akropolis Doğu Kapısı", 3) "Doğu Yamacı Yapısı", 4) "Merdiven-Tünel-Kuyu Sistemi" 5) "Podyumlu yapı" olarak adlandırılan kazı alanlarıyla, 6) "Tiyatro" ve 7) "Nekropol"de sürdürüldü.

1) HATILLI GÜNEY TERASI:

Selef tepesinin güneydoğuya doğru uzanarak yaptığı burnun batı eteğinde, ovayla birleşme sınırında, Bayat köyünün karşısındaki yamaçlar doğal teraslar halindedir. Bu teraslardan ovanın hemen üstündeki terasın kuzeyini sınırlandıran anakayanın cephesine oyulmuş on adet 21, 22 cm büyüklüğünde kare planlı yuvadan ötürü bu terasa "Hatıllı güney teras I" adı verilmiştir (Şek. 2, Fot.2).

A) Hatıllı Güney Teras I Doğu:

Anakaya yüzündeki bu hatıl yuvalarının ait oldukları yapı kalıntılarını bulmak ve bunların ne amaçla yapıldıklarını saptamak amacıyla terasın doğusunda başlatılan kazılar burada yaklaşık 450 m² lik bir alanı kapsar. Cephesi sivri uçlu keskiyle düzeltilmiş anakayanın yüzeyinde ve üstünde, Selef tepesinin her yerinde görülebilen küçük büyüklü ve çeşitli formlardaki yuvalar, bu bölümde en yoğun şekilde karşımıza çıkmaktadır. Güney terasın doğu bölümünde anakayanın traşlanmış cephelerinden biri, birbirine paralel böyle on yuvanın bulunduğu bölümdür ve 6 m uzunluğundadır. Bu bölümün önünde yapılan kazılarda doğu batı yönünde birbirlerine paralel olarak uzanan üç teras duvarı ortaya çıkarıldı. Bu duvarların sınırladığı teraslar üzerinde ise belirgin bir mimari dokuya rastlanmadı. İlk teras duvarı hatıl yuvaları olarak nitelendirdiğimiz nişlerin bulunduğu cephenin 8,30 m güneyindedir ve 9 m uzunluğundadır. İki eşikle bölünen bu duvarın 3,60 m güneyinde ikinci bir teras duvarı yer alır. Bu duvarın uzunluğu ise 15 m dir. Üçüncü ve sonuncu teras duvarı ikincisinin 2,60 m güneyindedir ve uzunluğu 10 m.yi bulmaktadır. Bu duvarlar doğuda, kendilerini dik kesen, kuzey güney doğrultusunda uzanan ve kuzey başlangıcı anakaya cephesine dayanan 13 m uzunluğundaki duvara birleşirler. Bütün bu duvarlar moloz taşla yapılmış kuru duvarlardır. Son teras duvarının her iki yüzü de kireç harcıyla sıvanmıştır. Yine

bu duvarın batıda tahrip olduktan sonra yeniden başlayan uzantısının güneybatıya yöneldiği bölümde üç basamağı korunan bir merdiven ortaya çıkarılmıştır. Bu teraslamalarda iki arkeolojik tabaka saptanmıştır. Elde edilen döküntü malzeme I.S: 2 - 7 yüzyıllar arasına tarihlendirilebilir. Bu da ortaya çıkarılan teraslarla anakaya cephesinde yer alan hatıl yuvaları arasında bir bağlantı olduğunu söylememizi güçleştirmektedir.

B) Hatıllı Güney Teras 1 Batı:

Terasın doğusunda kalan hatıl yuvalarının yer aldığı traşlanmış anakaya batıya doğru doğal teras sonuna kadar devam eder. Burada kuzey arka duvarlarını anakayanın oluşturduğu yan yana dizili dokuz mekan yer almaktadır (Fot.3,4). Bu mekanların güneyinde, doğal terasın kenarında bir dizi mekan daha yer almaktadır. Moloz taşlarla örülmüş duvarlarının çoğu tahrip olduğu için mekanların kesin sınırlarını saptamak olanağı yoktur. Tabanlarının da kısmen anakayanın traşlanmasıyla, kısmen de molozla doldurularak düzeltilmiş olduğu anlaşılmaktadır. Kuzeydeki dokuz mekandan en küçüğü, 4m² ile en doğudaki 1 nolu mekan; en büyüğü ise 35 m² ile batıdaki 7 nolu mekandır. M1, M3 ve M9, kuzeyde anakayadan oluşan duvarlarında niş ya da hatıl yuvaları yer alan mekanlardır. Bu mekanlardan bazılarının tabanı harçla sıvalıdır (M1, M8, M9), bazılarının tabanına pithosların gömülü olduğu ortaya çıkarılmıştır (M1, M4). Bazı mekanlarda da anakayanın düzeltilmesiyle platformlar ve sekiler oluşturulmuştur (M2, M3). Terasın güney kenarındaki mekanlar ise 6 tanedir. Kuzey ve güneydeki bu iki mekan dizisinin arasının niteliği tam olarak saptanamamaktadır. Kuzey mekanlarının dışında kalan ve güneye doğru uzanan üç duvar buralarda da mekanların olduğunu gösteriyor olmalıdır. Belkide yıkıldıkları için saptanamayan bir takım duvarlarla kuzey ve güney mekan dizileri birbirlerine bağlanmakta ve çok mekanlı kompleksler oluşturmaktaydılar. İçlerinde bulunan malzemeye göre bir takım farklı amaçlarla kullanılmış olduklarını varsayabileceğimiz bu mekanlarda

Seleukeia'nın I.S. 2-7. yüzyıllarına ait çoğu döküntü olmak üzere yoğun seramik, çatı kiremiti, cam, metal malzeme ele geçmiştir.

C) Oval Yapı:

Yapı (Şek.2, Fot.5), Güney Teras I-Batıyı oluşturan kaya silsilesinin güneyinde ve oldukça aşağı bir seviyededir. Yaklaşık 450 m²lik bir alanı kapsamaktadır. Yapı sırtını kuzeyde anakayaya yaslamıştır. Bu anakaya üzerinde doğu batı doğrultusunda uzanan, bazı bölümleri oldukça tahrip olmuş, saptanabilir uzunluğu 24 m, genişliği 1.30 m olan duvar Oval yapının anakaya üzerindeki arka duvarı (kuzey) olabilir. Bunun hemen kuzeyinde harç sıvalı yarım daire planlı mekan "Güney teras 1" ile "oval yapı"nın organik bağlantısını gösteriyor olmalıdır.

Oval yapının doğusunu 13,5 m uzunluğunda, 1.30 m genişliğinde bir duvar sınırlar. Batı sınırı ise 12 m uzunluğunda 1,25-1,35 m genişliğinde bir duvarla belirlenmiştir. Bu iki yan duvar paralel olmayıp, güneye doğru birbirlerine yaklaşırlar. Doğu, batı ve kuzeydeki bu duvarlarla sınırlanan, doğu-batı yönünde yerleştirilmiş dikdörtgen planlı alanın içerisinde, dışlarıyla çevre duvarlarının iç yüzlerine dayanan, apsidal planlı iç yüzleriyle ise kısa yan kenarları yarım yuvarlak olan büyük bir mekanı oluşturan ikinci bir duvarlar sistemi yer almaktadır. Ortada, kısa kenarları oldukça geniş, oval bir mekan oluşturacak şekilde inşa edilmiş bu iç duvarların alt bölümleri kireç harçlı moloz taştan, belli bir seviyeden sonrası da tuğlayla örülmüştür. Dış duvarlarla iç duvarlar arasındaki alanlarda kuzeybatı ve kuzeydoğu köşelerde üçgen platformlar oluşturulmuştur. Bu platformlara ortadaki oval mekandan yükselen merdivenlerle ulaşılmaktadır. Merdivenlerden biri batıda, biri güneydedir. Doğudaki iç duvarla dış duvar arasında kalan bir koridorun kuzey ucunda beş basamaklı bir merdivenle güney ucunda iki basamağı korunmuş diğer bir merdiven yer alır. Yapının kuzeyini sınırlandıran anakayanın üstü traşlanarak şekilsiz bir

platform oluşturulmuştur. Platformu kuzeyde sınırlandıran bir üst seviyedeki anakayaya 30 x 30 x 20 cm (der. x yük. x gen.) boyutlarında bir yuva açılmıştır. Yapının güneyinde, diğer taraflarda olduğu gibi bir dış duvar yoktur. Burada kısa yanlardan gelen oval duvarların devamı görünümünde olan iki duvar vardır. Bunların dış yüzleri güneyde rektogonal taşlarla örülmüştür, içleri ise harçlı moloz taşla doldurulmuştur. Bu iki duvarın arası güneye açılan geniş bir giriş niteliğindedir. Girişin doğusundaki cephenin uzunluğu 6,53 m.'dir ve bu kısmın önünde 8,30 m uzunluğunda 1,90 m. eninde siyah beyaz taşlardan yapılmış desen olarak kareler içinde eşkenar dörtgenlerin yer aldığı bir mozayik bulunur. Bu duvarın doğu bitiminde kuzeye, oval mekanın içine doğru dik olarak yönelen, 2,90 m uzunluktan sonra bir açı yaparak batıya dönen ve bu kısmının uzunluğu sadece 60 cm olan, 64-78 cm genişliğinde bir geçit bulunur. Bu geçidin üstünün tuğla tonozla kapatılmış olduğu anlaşılmaktadır (Fot.6). Planda da görüleceği gibi yapı tamamen asimetric bir plana sahiptir. Bilinen hiç bir yapı planına benzemeyen bir plan gösteren bu yapının niteliğini saptamak da henüz mümkün olmamıştır. Oval mekanın büyük bir bölümü hala dolgu toprakla doludur. Bulunan döküntü malzeme I.S. 4- 6. yüzyıllar arasına tarihlenmektedir.

2) AKROPOLİS DOĞU KAPISI:

kentin akropolü görkemli bir surla çevrilidir ve bu surun en göz alıcı ve iyi korunmuş bölümü tepenin güneyindedir. Surları oluşturan blokların anıtsal görünümleri ilgi odağı niteliğindedir. Akropolde yapılan çalışmalar kentin doğu ve güneydoğu cephesinde yer alan bu sur duvarını ve akropole giriş kapısını ortaya çıkarmak amacını taşımıştır. Yapılan çalışmalarda surun çeşitli dönemlerde tamirat gördüğü saptanmıştır. Bugün dikili durmakta olan 2 m. nin üstünde bir yüksekliğe sahip olan blok benzeri beş blok daha ortaya çıkarılmıştır. Bunların üzerinde dikili oldukları kaide bloklarının ise yerlerinden

alınmış olması bu blokların yerlerine yerleştirilmelerini olanaksızlaştırmıştır. Bu bloklar arasında akropolün doğu kapısı olduğu anlaşılmıştır (Fot.7). Burada yapılan kazılar kapının yanında anıtsal bir sur kulesinin duvarlarının ve kuleye ait devrilmiş blokların ortaya çıkartılmasıyla tamamlanmıştır (Fot.8).

3) DOĞU YAMACI YAPISI:

Akropol doğu kapısından ovaya doğru inmesi gerektiğini düşündüğümüz yol ve bu yol üzerinde yer alan terasları saptamaya yönelik çalışmalarda yamaçta yaklaşık 12 x 18 m boyutlarında bir yapı kompleksiyle karşılaşılmış ve burada yapılan kazılarla bu kompleks tümüyle ortaya çıkartılmıştır (Şek. 3, Fot.9). Kayalık yamaca uydurulan teraslar üzerinde yer alan yapının mekanları ve sınırları saptanmıştır. Yapı kendi içinde de teraslar üzerine kurulmuştur. Moloz taşlarla yapılmış duvarların yanı sıra, anakaya da yer yer düzeltilerek ya duvar ya da taban olarak kullanılmıştır. Yapıya doğusunda akropole doğru çıkan bir merdivenden girilmektedir. Güneyinden de tepeyi enine dolaşan bir yolun geçtiği gözlemlenmiştir. Dikdörtgen planlı yapı ilk bakışta iki uzun duvarını birleştiren bir duvarla, batıdaki küçük, doğudaki büyük olmak üzere iki ana bölüme ayrılmaktadır. Batı bölüm arka arkaya yerleştirilmiş, öndeki büyük ve ayrı bir bölümü olan iki mekandan oluşmaktadır. Doğuda ise doğu batı yönünde birbirlerine paralel iki uzun mekanla bunların arasında, doğuda iki ayrı mekan yer almaktadır. Bir konut olduğunu varsaydığımız bu yapı gibi bir çok konutun akropol yamaçlarında yer aldıkları kuşkusuzdur.

4) MERDİVEN-TÜNEL-KUYU SİSTEMİ:

Tepenin güneyinde ve hemen hemen tam ortasında etekte yer alan bir sistemin hem yöre halkının, hem de definecilerin büyük ilgisini çeken bir yapı olduğunun bilinmesi ve bu sistemin tepeye doğru çıkan anakayaya oyulmuş bir merdivenin kısmen görülebilir olması (Şek.4, Fot.10)

burada kazılar yapılmasını gerektirmiştir. Tepenin eteğine yakın bir yerde anakayaya oyulmuş yaklaşık 5 x 3 m boyutla bir mekanın dibinde ve arkasında bir tünel girişinin bulunduğu burada kaçak kazı yapan kişilerin ifadesinden bilinmektedir. Kazılara ilk önce bu derin mekanın kuzey kenarından başlayarak akropole doğru dik olarak çıktığı izlenebilen, kayalara oyulmuş basamakları temizlemekle başlanmış ve burada 20 basamak ortaya çıkarılmıştır. Bu merdivenin nasıl devam ettiği ise saptanamamıştır. Bu çalışmalar sırasında merdivenin doğusunda ikinci bir merdiven daha saptanmıştır. Bu merdiven de batıdaki birincisi gibi anakayanın oyulmasıyla yapılmıştır ve dik olarak akropole doğru çıkmaktadır. Batı merdiveni 20 basamaktan sonra bir açı yaparak doğu merdivenine birleşmekte ve daha geniş basamaklara sahip doğu merdiveni, ön duvarlarının bazı bölümleri korunmuş bir mekamanın içine girdikten sonra tahrip olduğu için izlenememektedir (Fot.11). Batı merdivenin, en alt basamağı yukarıda belirtildiği şekilde derin mekanın kuzey kenarının batısındadır. Merdivenin burada doğuya dönerek ahşap konstruksiyonla devam ettiği, sahınlığın kuzey duvarındaki merdiven için yapılmış yataktan anlaşılmaktadır. Büyük bir olasılıkla bu ahşap merdiven sonra güneye sonra batıya dönerek aşağıya ulaşmaktaydı. Bu sahınlığın dibine ulaşmak için yapılan kazılarda yukarıda sözü edilen tünelin girişine kadar ulaşılmış, oldukça eğimli bir şekilde aşağıya, tepenin altına doğru giden bir tünelle karşılaşılmış fakat kazı sezonunun sonuna gelindiği ve burada sürdürülecek bir kazının kısa sürede tamamlanamayacağı gerekçesiyle çalışmalar gelecek yıla bırakılmıştır. Bu kazı alanına "Merdiven-tünel-kuyu sistemi" adının verilmesi, burada büyük bir olasılıkla akropolün tepesinden aşağıya açılmış bir kuyunun dibine, ova seviyesinden ulaşmak amacıyla açılmış bir tünel sisteminin ortaya çıkarılacağı olasılığından kaynaklanmaktadır. Savaş sırasında akropoldeki halk bir yandan su gereksinimlerini bu kuyudan temin ederken diğer yandan tünel girişindeki derin sahınlıktaki ahşap merdiveni sökerek yabancıların kuyuya

ulaşım olanaklarını ortadan kaldırıyorlardı. Kuyunun altına ulaşımın ise kuyunun bakımı ve temizliği nedeniyle kaçınılmaz olduğu bilinen bir gerçektir.

5) PODYUMLU YAPI:

Tepenin üstünde, ortada ve güney kenarda yer alan ve rektogonal duvar örgüsüyle uzaktan bile muhteşem bir görüntü veren podyumun üzerinde olması gereken tapınaktan en ufak bir iz kalmamıştır. Bu podyumun yanına kadar gelen traktörler tarafından alındıkları söylenen yapı elemanları ve taşları çevre ilçe ve köylere yapı malzemesi olarak taşınmıştır.

6) TİYATRO:

Tiyatroda başlatılan kazılardan amaç, Isparta müzesi tarafından yapının sahne binasında yapılmış olan kazıları tamamlamak ve kentin şu anda görülebilir yapılarının başında gelen tiyatroyu elden geldiğince ortaya çıkarmaktır (Fot.12). Zaman zaman otuzu aşan işçiyle yürütülen çalışmalar ne yazık ki istenilen sonuçları vermemiştir.

Seleukeia'nın antik dönemden başlayarak ve özellikle son 50 yıl içinde bir taş ocağı olarak kullanılmış olması ve bu taş yağması sırasında tiyatronun ön ve çevre duvarlarıyla oturma sıralarını oluşturan blokların çoğunun götürülmüş olmaları, büyük ümit bağladığımız bu yapının kazılamayacak bir duruma gelmesine neden olmuştur. Sözü edilen blokların alınmasıyla tiyatronun temelini oluşturan yoğun mıcır kütlesi hem yanlara, hem de öne doğru kayarak tiyatronun duvarlarla belirlenen sınırlarını aşmış ve bir bakıma tiyatro kendi kendini örtmüştür (Fot.13). Bu duvarların alınmamış olduklarını umduğumuz alt sıralarına ulaşmak için yaptığımız kazılarda aşağı kayan mıcır tehlike yaratmış ve işin devamını engellemiştir. Yapılan sondajlarda, ancak yan taraflarda ve çok alt sıralardaki bazı bloklara rastlanılmıştır. Bu bloklar yukarıda da

değiniildiği gibi tiyatronun temelini oluşturan dolgu malzemesinin dışarıya yayılmasını engelleyecek yükseklikte değildir. Bu koşullar nedeniyle tiyatrodaki yapılan çalışmalar sadece düzenlemeler niteliğinde olmuş ve yapının bir tiyatro olarak algılanmasını sağlayacak düzenlemeler yapmaktan öteye geçilememiştir (Fot.14). Anadolu'nun orta büyüklükteki tiyatrolarından biri olan Seleukeia tiyatrosu iki kademeli oturma yerlerine sahiptir. Bu iki kademe arasında tiyatroyu enlemesine ikiye bölen yolun (diazoma) her iki ucunda yer alan tonozlu yan girişlerden doğudaki ayaktadır (Fot.15). Bu yan girişin dış cephesindeki kemer kaplamasının ortasında kent tanrıçalarından The'nin bir tasviri yer almaktadır. Kentin önemini yitirip, tiyatronun da kullanılamaz hale gelmesinden sonra tonozlu yan girişin yöre insanına kavurucu sıcaklardan korunma olanağı verdiği, belki, de burada verilen bir mola sırasında düşürülmüş olan ve kazılar sırasında bulunan bir kese Selçuklu sikkesinden anlaşılmaktadır (Fot.16).

7) NEKROPOL (MEZARLIK ALANI):

Kentin kuzeybatı yamacının tümü mezarlık alanıdır (Şek.5, Fot.17). Buradaki kazılarımız 40 x 40 m boyutlarındaki bir alanda sürdürülmüştür. Anakaya yüzeyine oyulmuş ve ayrı kapakları olan "sanduka mezar"larla (Fot.18), yine anakayanın içine oyularak yapılmış, üstü açık ve merdivenli bir dromosla (yol) kapısına ulaşılan ve içlerinde birden fazla ölünün gömülmesi için bölümler içeren "oda mezar"lar (Fot.19) Seleukeia nekropolünün iki mezar tipini oluşturmaktadır. Çalışmalarımızda hiç açılmamış olduklarını varsaydığımız mezarların bile açılmış olduklarını üzülerek saptadık. Mezarların antik dönemlerde de hem soygun amacıyla hem de yeni gömüler içinde açıldıkları bilinmektedir. Seleukeia'da kaçak kazıların son senelerde görülmediğini yetkililerce belirtilmesi sevindirici verici olmuştur. Mezarlıkta kazanılan genel görüntü başta amaçlandığı şekilde olmamıştır. Bu da kazılan mezarlık alanının, yaklaşık 1600 m² gibi çok

büyük bir alanı kapsamasına karşın, tüm yamaç göz önüne alındığında bu alanın çok küçük boyutlarda kalmasından ve bu alanda sadece onyediyedi sanduka mezarla yedi oda mezarda çalışılabilmesinden kaynaklanmaktadır. Mezarların soyulmuş olmalarına karşın buluntular arasında kıymetli takıların bulunması, (Fot. 20, 21, 21, 23) çalışmaların verimi konusunda olumlu bir göstergedir. Mezar hediyeleri arasında altın küpeler (iki çift, iki tek) bronz bilezik ve yüzükler, kandiller, göz yaşı şişeleri yer almaktadır.

Seleukeia Sidera kentine bu yıl üç ay içerisinde yaklaşık 4000 m² lik bir alanda kazı yapılmış ve Isparta müzesine 200 adet kazı envanterine giren eser teslim edilmiştir. Çalışmalar kentin ova dışında kalan akropolünün dört bir yamacında ve üstünde, yedi ayrı alanda yoğun bir işçi katılımıyla sürdürülmüş ve hiç bilinmeyen bir kent hakkında oldukça önemli ve geleceği yönlendirici bilgiler edinilmiştir. Bu bilgilerin başında kentin geç Roma dönemine ilişkin genel görünümünün ortaya çıkarılardan farklı olmayacağı gelmektedir. Ancak alt yerleşim tabakalarında, eğer korunmuşlarsa daha kaliteli görünümler beklenebileceği kazılarda ortaya çıkartılan küçük buluntuların kalitesinden anlaşılmaktadır. Bu kazılarla bir Pisidia kentinin genel arkeolojik yapısı hakkında fikir edinilmiştir. Ortaya çıkarılan yapılar ve başta yoğun seramik olmak üzere küçük buluntular, kentin Geç Roma dönemindeki sosyal ve ekonomik seviyesine, ilişkilerine, dini özelliklerine ışık tutacak önemli arkeolojik belgelerdir.

Kazılarda ortaya çıkarılan yapılarla küçük buluntuların bilimsel değerlendirmeleri sürdürülmektedir. Bu nedenle elde edilen sonuçların arzulanan amaçlara ulaşım ulaşılamadığı bilimsel açıdan çok, görsel açıdan irdelenmelidir. Seleukeia Sidera kentini, "önemsiz" ya da "ikinci, üçüncü sınıf" bir kent olarak yorumlamak, ne kadar geçerlidir, henüz bilinmemektedir. Antik kaynaklarda adından söz edilmemesi, kentin görkemli anıtsal yapılarla donatılmamış olması,

ya da, donatılmamış gibi görünmesi, onun üçüncü sınıf bir kent olduğunu gösteren ölçüler midir, sorusuna bu yılki kazılardan elde edilen sonuçlara dayanarak bir yanıt vermek olanaksızdır. Bu yıl yapılan çalışmalar sonunda beklenen sonuçlara ulaşılamadığı düşünüldüğü takdirde, bunun üç ana nedeni olduğunu da gözden uzak tutmamak gerekecektir. Birinci neden, kentin bu yıl kazılan en üst yerleşim tabakasının gerçekten de düşük bir kaliteye sahip oluşudur. Yaptığımız kazılar sonucunda kentin Geç Roma döneminde oldukça fakir ve yukarıda vurgulandığı şekilde "üçüncü sınıf" bir kent durumuna düşmüş olduğu ortaya çıkmıştır. İkinci neden, yukarıda da belirtildiği gibi kentin antik dönemden başlayarak, zamanımızda da soyulmuş, mezarlarından duvarlarına kadar talan edilmiş ve bir taş ocağı olarak kullanılmış olmasıdır. Bir diğer neden de, kentin kurulduğu ve en görkemli dönemi olması gereken Hellenistik döneme ait yapı katıyla, kentin isminin Claudio-seleukeia olarak değiştirildiği erken Roma dönemi yapı katına bu yılki çalışmalarda ulaşılmamış olmasıdır. Bu arada, bu kente ait yapı katlarının sonraki dönemler tarafından yok edilip edilmediklerinin de bilinmediğini belirtmek gerekir. Bu yapı katlarına ait malzeme de diğer dönemlerin talanına uğramış olabilir.

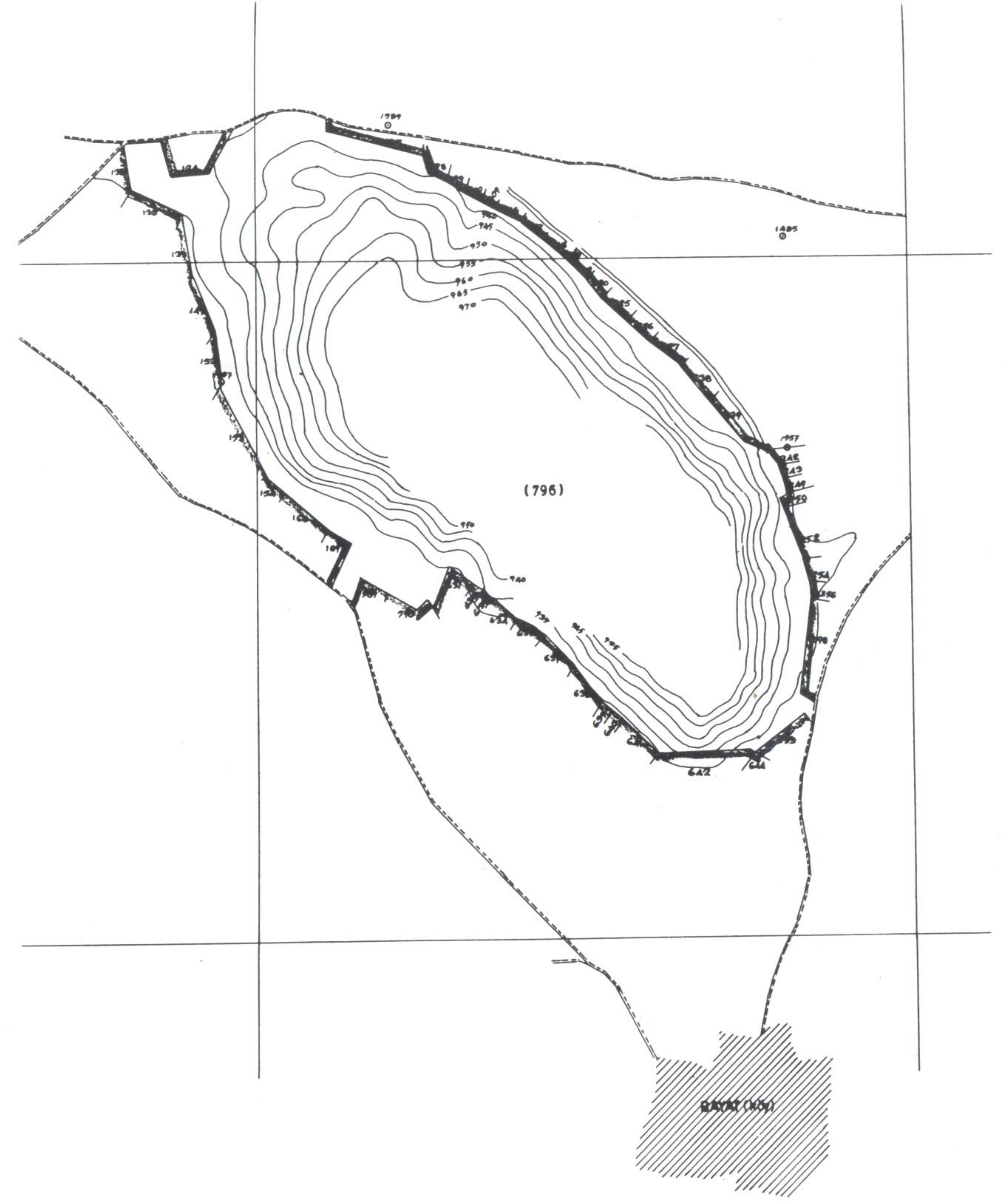
Sonuç olarak bilimsel kaygılar taşıyan çalışmalarda hiç bir şekilde geçerli olmayan: "sadece varlıklı, görkemli yapılarla donatılmış kentler araştırılır, diğerlerini araştırmaya değmez" düşüncesinin, turizm için de geçerli olmadığı varsayımından hareketle, sadece bilimsel gerekçelerle Seleukeia Sidera'da kazıların gelecek yıllarda da yürütülmesi gerektiği kanısındayız. Kentin üç aylık bir süre içinde değişen görünümünün daha da belirginleşeceğini bir yandan ümit ederek, diğer yandan da buna fazla gerek olmadığını da bilinciyle, fazla bir şey beklemeden, sürprizlere de daima açık olarak Seleukeia'da kazılara devam edilmelidir. Bu yıl yarım kalan

"nekropol" ve anıtsal "oval yapı"nın kazısı tamamlanıp, "merdiven-tünel-kuyu sarnıç sistemi"ne verilecek ağırlıkla çok ilginç sonuç ve görünümlere ulaşılabileceği gözden uzak tutulmamalıdır. Ayrıca ovaya kaydırılacak kazı alanları belki de daha erken dönemlerin yapılaşmalarının saptanmasına olanak verecektir.

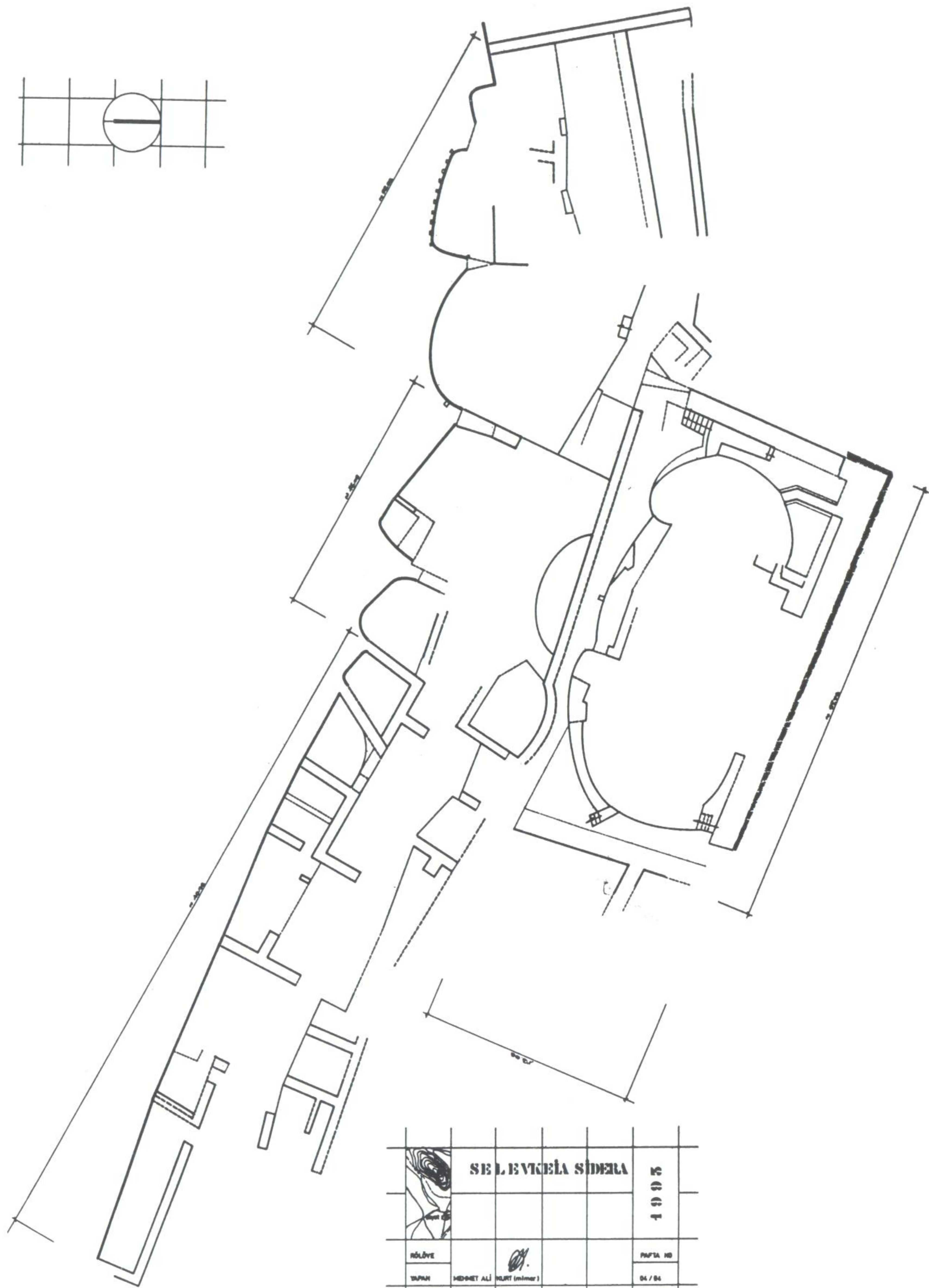
Türkiye için çok büyük olan bir ödeneğin ayrılmış olmasına karşın, ki bu olanak için ilgililere candan teşekkür borçluyuz, şu kısa kazılar göstermiştir ki, bilinmeyen bir kenti bu kadar kısa sürede tanımak, öğrenmek olasılığı yoktur. Kesin sonuçlara ulaşabilmek zaman gerektirmektedir. Çalışmaların, bu yılki deneyimlerin ışığı altında daha bilinçli, daha yönlendirilmiş bir şekilde gelecek yıllara taşınması gereği kesindir. Bu yılki sonuçların hiç bir şekilde küçümsenmemesi gerekir. Bilinmeyen bir kent hakkında bilgi edinilmiş, gelecek yıllar için bir temel oluşturulmuştur. Bütün bunlar gelecek yılların programı yapılırken göz önüne alınması gereken olgulardır. Bu yılki kazılar çok büyük olduklarını düşündüğümüz ödeneklerin bile bu kapsamdaki çalışmalar için yetersiz kaldığını göstermiştir. Son yıllarda boyutları genişleyen arkeolojik kazılarda artık profesyonel ekiplerle çalışılması gerektiği ortaya çıkmıştır. Bu ihtiyaç kendini Seleukeia kazısında da göstermiştir.

Ayrıca bu proje, kapsamlı bir program çerçevesinde farklı boyut ve konumda ele alınmaları gereken bu gibi çalışmalar için, farklı meslek dallarından uzmanları, bir bünye altında toplayarak, kendi alanlarında çalışmalarını sağlayacak bir düzenlemeye gereksinim olduğunu göstermiştir. Bu uzmanlar "Isparta İli Kültür Varlıklarını Araştırma Enstitüsü" gibi bir kuruluş içinde, ya da, tamamen kendi görev alanlarında çalışmak koşuluyla, Isparta müzesi bünyesinde istihdam edilebilir. Isparta bu

şekilde, gelecekte Türkiye'nin tüm müzelerinde oluşturulacak yeni bir sistemin uygulandığı bir pilot bölge olarak da değerlendirilebilir. Uzmanların istihdamları sadece devlet tarafından değil, çeşitli kurum, kuruluş, vakıf ve dernekçe de üstlenilebilir. Kazıların yapıldığı ören yerleri, turizme açıldıkça, elde edilen ören yeri gelirlerinden, çalışmaları arttırmak amacıyla bu ören yerlerine pay verilebilir. Bu amaçla oniki kişilik bir ekip ön görülmelidir. İki mimar, iki prehistoryen, iki önasya arkeoloğu, iki klasik arkeolog iki sanat tarihçi iki restoratör çekirdek ekibi oluşturmalıdır. Bu şekilde kurulacak olan ve yukarıda değinildiği gibi yalnız Isparta ilinde değil, tüm Türkiye'de uygulamasına geçilmesi gereken böyle bir sistem aslında Türkiye'de büyük eksikliği duyulan ve neredeyse tüm dünya ülkelerinde yıllardan beri mevcut olan Türk Arkeoloji Enstitüsü'nün mikro ölçekteki bir uygulaması olacaktır. Bu ölçeğin diğer müzelere uygulanmasından sonra hepsini organize edecek bir Türk Arkeoloji Enstitüsü kendiliğinden kurumlaşacaktır. Bu amacı gerçekleştirebilmek için kurulan ekiplerin dağılmasını önleyerek gerekli düzenlemelerin, bağlantıların yapılması gerekmektedir. Ayrıca sadece kazı ödeneğinin yüksek olmasının da yeterli olmadığı bu yılki kazılar sonucunda ortaya çıkmıştır. Yöre yöneticilerinin, kamu kurumlarının, özel sektörün de yapılan kazıları, ki bunlar ister turizme, ister bilimsel amaca yönelik olsun, tüm olanaklarını seferber ederek desteklemeleri gerekmektedir.

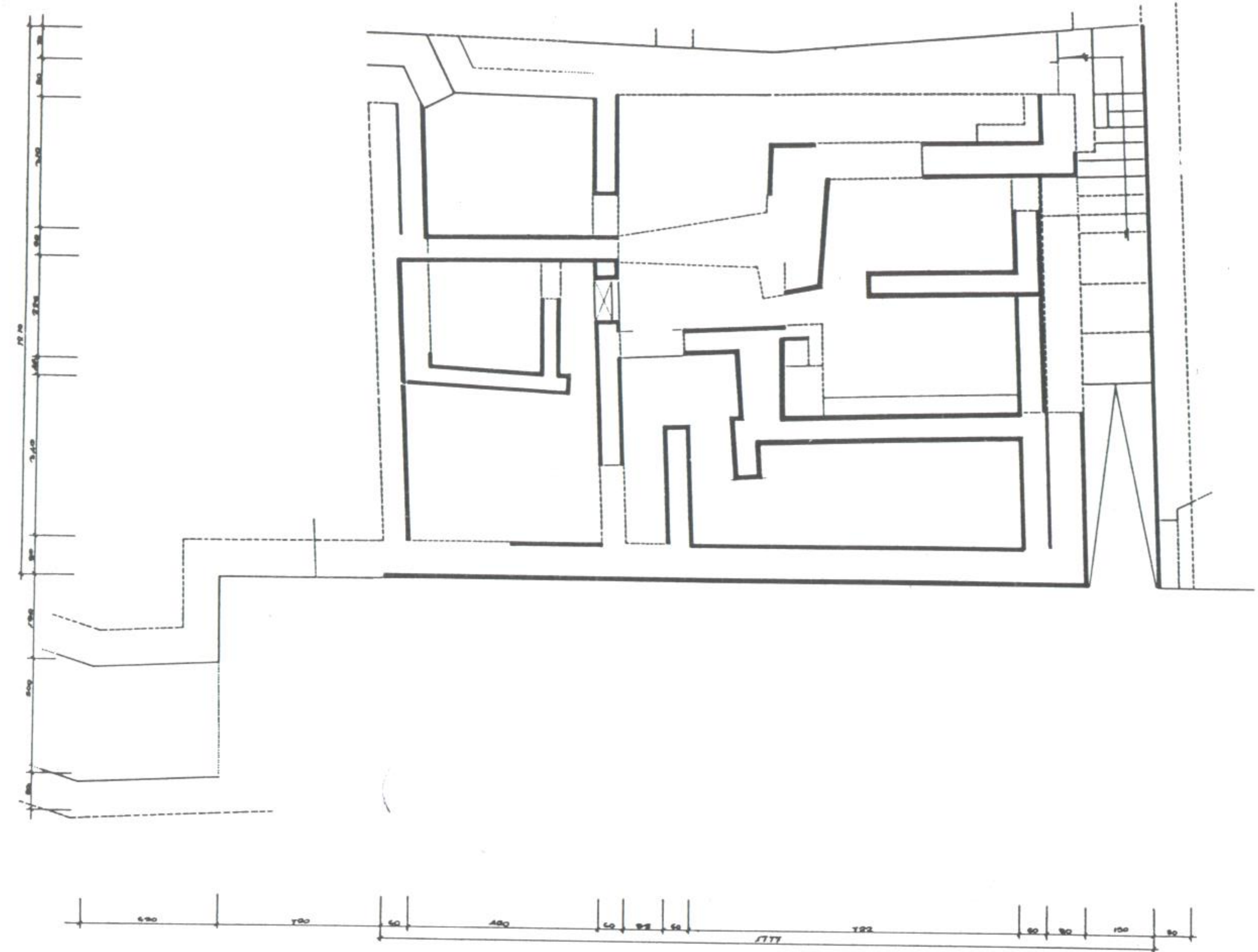


Plan: 1



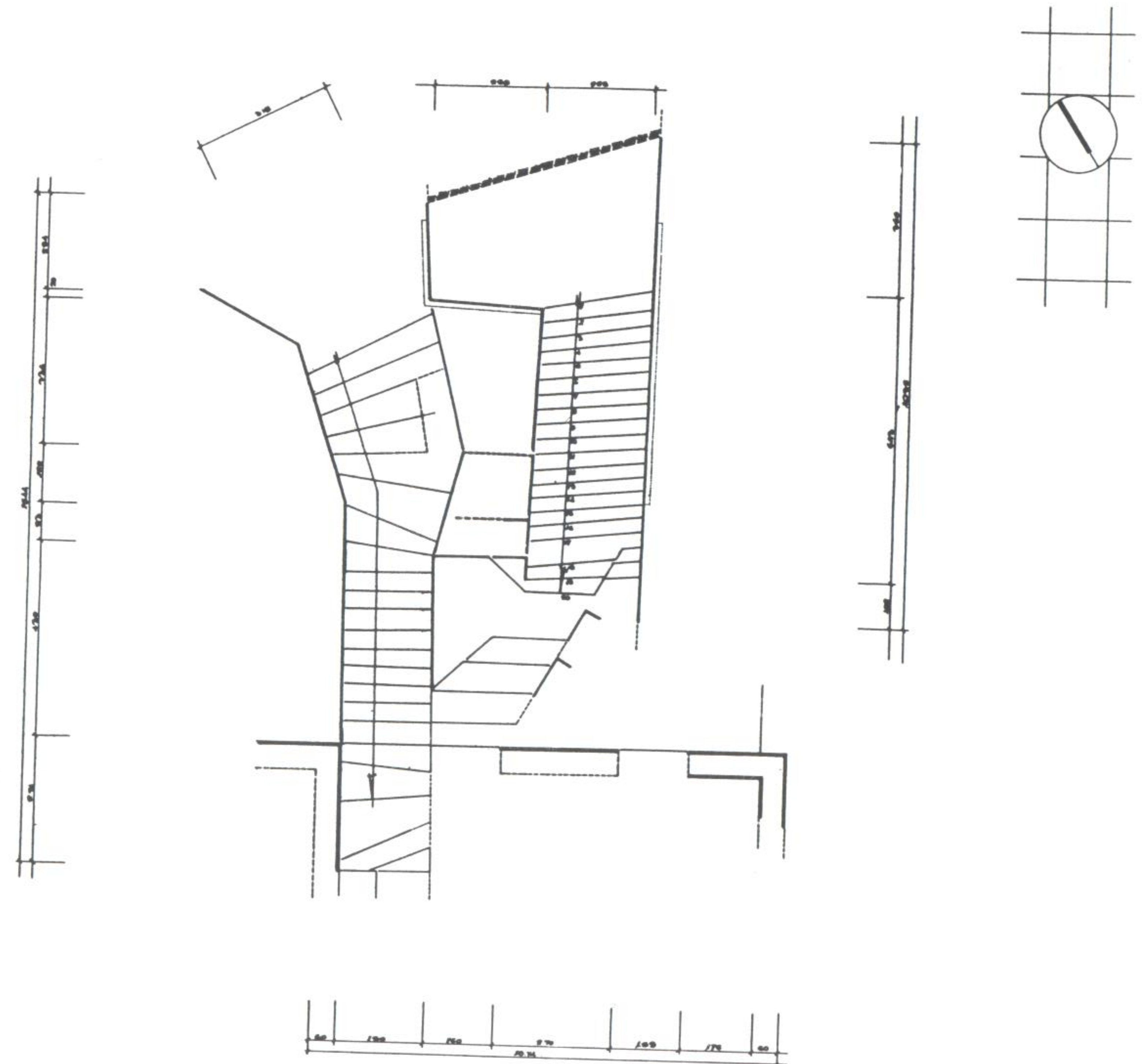
Plan: 2

 SELEVICELA SIBERA		1003
RÖLÜVE		PAPYA NO
TAPAN	MEHMET ALI HURTI (mimar)	02 / 04
RÖLÜVE		ÖLÇEK
ÇİZİM	MEHMET ALI HURTI (mimar)	1 / 100





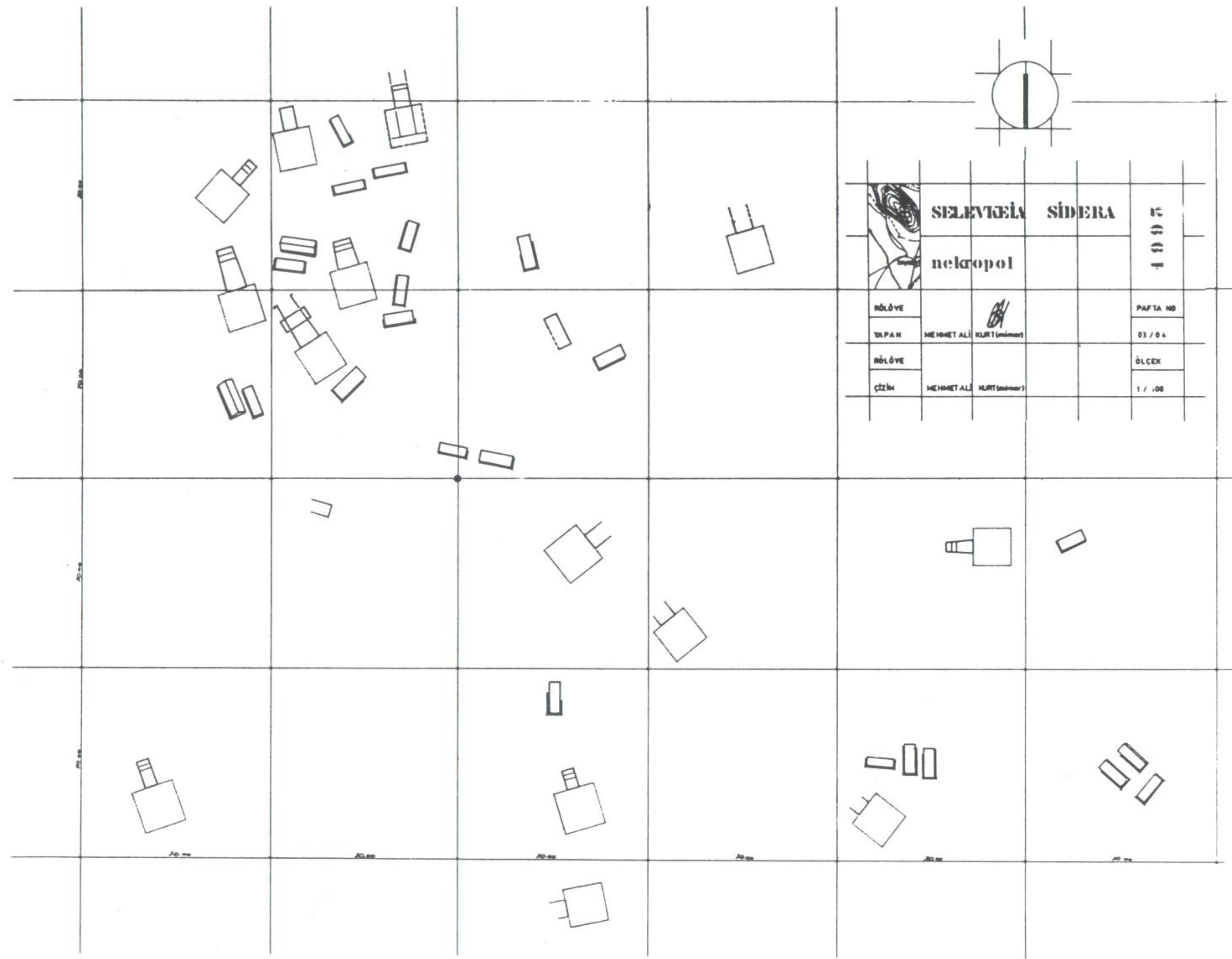
Plan: 3

 SELEVICELA SIBERA		1004
RÖLÜVE		PAPYA NO
TAPAN	MEHMET ALI HURTI (mimar)	02 / 04
RÖLÜVE		ÖLÇEK
ÇİZİM	MEHMET ALI HURTI (mimar)	1 / 100



Plan: 4

 SELEVICELA SIBERA		1005
RÖLÜVE		PAPYA NO
TAPAN	MEHMET ALI HURTI (mimar)	02 / 04
RÖLÜVE		ÖLÇEK
ÇİZİM	MEHMET ALI HURTI (mimar)	1 / 100



Plan: 5



Fot.: 1 "Seleukeia" genel görünüş



Fot.: 2 Kayalara açılmış ahşap yuvaları



Fot.: 3 Hatıllı Güney Teras I Batı
Mekanı I



Fot.: 4 Hatıllı güney teras I Batı
Mekan 2



Fot.:5 Oval yapı genel görünüş



Fot.: 6 Oval yapı tonozlu giriş



Fot.: 7 Akropol "doğu kapısı"



Fot.: 8 Akropol "sur kulesi"



Fot.: 9 Doğu yamacı yapısı



Fot.: 10 Merdiven "Kazı öncesi"



Fot.: 11 Merdiven "kazı sonrası"



Fot.: 12 Tiyatro "kazı öncesi"



Fot.: 13 Tiyatro "kazı öncesi"



Fot. 14 Tiyatro "kazı sonrası"



Fot.: 16 Tiyatro yanı girişindeki sikkeler



Fot. 15 Tiyatro yanı girişi



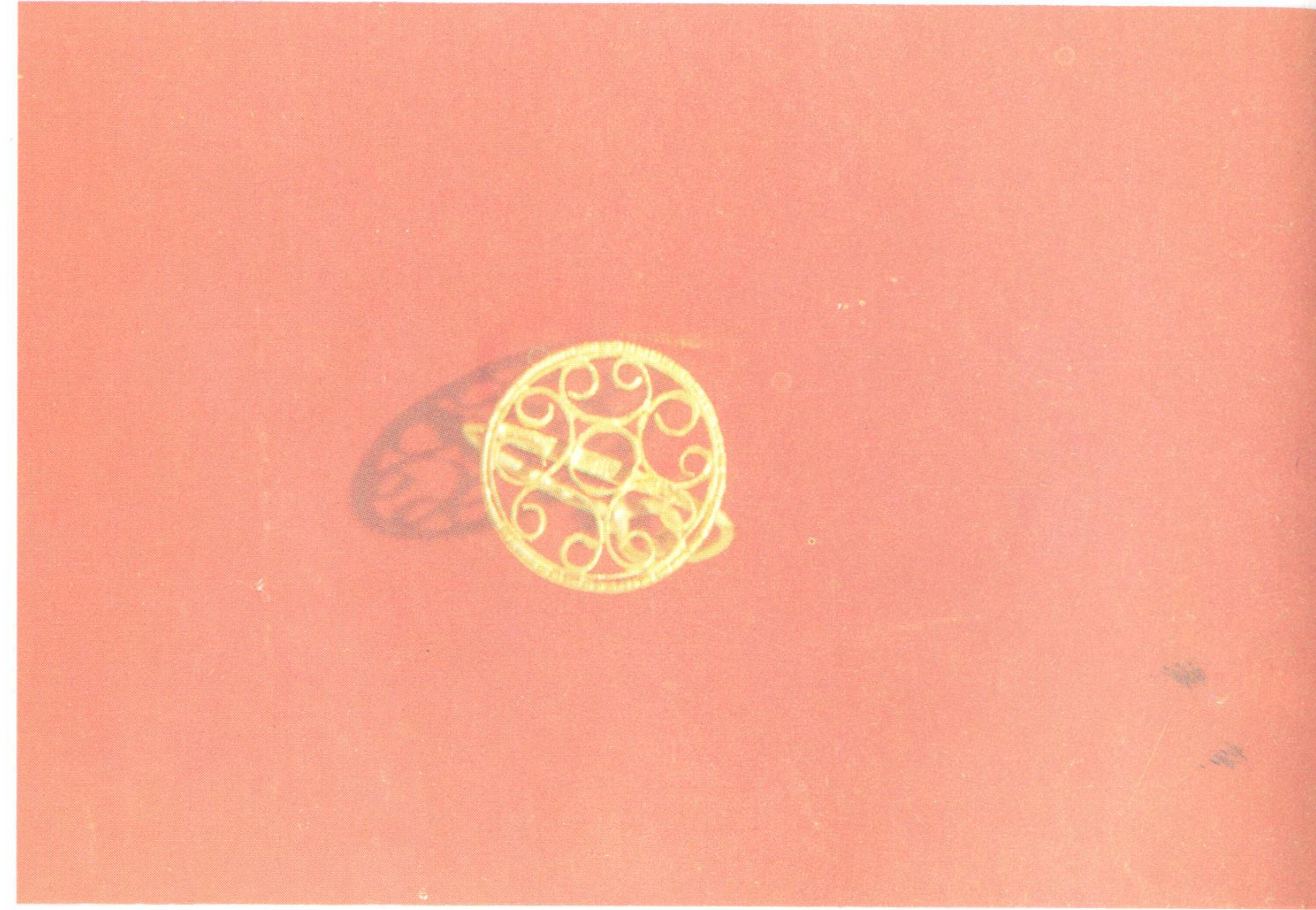
Fot.: 17 Nekropol genel görünüş



Fot.: 18 Nekropol "sanduka mezar"



Fot.: 19 Nekropol "oda mezar giriři"



Fot.: 20 Mezar buluntuları



Fot.: 21 Mezar buluntuları



Fot. :22 Mezar buluntuları



Fot.: 23 Mezar buluntuları

ATABEY ERTOKUŞ MEDRESESİ ÇEVRESİ KAZI ÇALIŞMALARI

Doç.Dr.A.Osman Uysal

Antik Dönemdeki adı "Agrai/Agros" olan Atabey, bugün Isparta İlinin bir İlçesi durumundadır. Şehir, özellikle, Anadolu Selçuklu Atabeylerinden Mübarizüddin Ertokuş tarafından yaptırılmış olan medresesi (H.621-/M.1224) ile tanınmaktadır (Fot.1). Neredeyse tümüyle devşirme malzeme kullanılarak kapalı avlulu tipte inşa edilen medrese, Cumhuriyet Dönemine kadar fonksiyonunu sürdürmüştür. Halen restorasyon çalışmaları yapılan eserin çevresindeki arkeolojik durumun tespiti için burada bir kazı yapılması düşünülmüş ve bu amaçla faaliyete girişilmiştir.

Prof.Dr.Rüçhan Arık başkanlığındaki "Göller Bölgesi Arkeolojik-Kültürel-Turistik Araştırma ve Değerlendirme Projesi" çerçevesinde Atabey Ertokuş Medresesi etrafında kazı çalışmalarının hazırlıklarını tamamlayarak kazıya girişmek üzere, Eğirdir Kervansarayını Kazısı ekibiyle birlikte 30 Nisan 1993 Cuma günü Ankara'dan Isparta'ya gidilmiştir.

Öncelikle, bilimsel bir kazı için elzem olan, kazı ekibinin ikametgah probleminin halli ile kazı malzemesi sağlama çabalarına girişilmiş; Isparta Valiliğinin yakın desteği, Isparta Kültür Müdürlüğü ve Atabey ilçesi belediyesinin katkılarıyla; belediyenin misafir lojmanı ekibin kalabileceği hale getirilmiş, bu arada Isparta'daki serbest piyasa dolaşarak, en uygun fiyatlarla, kazıya elverişli kalitede el arabası, kazma, kürek, çapa, tırmık, jalon, işaret çubuğu, çivi, buluntu sandığı ve diğer aletler satın alınmıştır.

Sonra, medresenin çevresindeki kazı alanı 5x5 m. ebadında karelere bölünerek gridlendirilmiştir. Bu maksatla, ilkin, 1/1000 ölçeğindeki kadastral şehir planı üzerinde medrese ve Fazlullah Camii'nin kapladığı alan ileride kazının genişleme ihtimali gözönünde tutularak

