



TÜRK ESKİÇAĞ BİLİMLERİ ENSTİTÜSÜ

HABERLER



2018 / Sayı: 44



TÜRK ESKİÇAĞ BİLİMLERİ ENSTİTÜSÜ

HABERLER



2018 / Sayı: 44

Türk Eskiçağ Bilimleri Enstitüsü Haberler
Sayı: 44 (2018)

ISSN 1308-2078

Editörler
Meltem Doğan-Alparslan
Aşkım Özdizbay
Tolga Pelvanoğlu

Sayfa Düzenlemesi
Zero Prodüksiyon Ltd.

Yazılar kaynak gösterilmek şartıyla kullanılabilir.
1996-2016 Ocak-Mayıs aylarında yılda iki kez yayınlandı.
2018'den itibaren yılda bir kez yayınlanır.
Enstitü Üyelerine ücretsiz verilir.



TÜRK ESKİÇAĞ BİLİMLERİ ENSTİTÜSÜ

Uluslararası Akademiler Birliği Muhabir Üyesi
Corresponding Member of the International Union of Academies

Baskı
Matsis Matbaa Hizmetleri San. ve Tic. Ltd. Şti.
Tevfikbey Mah. Dr. Ali Demir Cad. No: 51 Sefaköy/İstanbul.
Tel : +90 (212) 624 21 11 (pbx) Fax : +90 (212) 624 21 17
Sertifika No: 40421

Türk Eskiçağ Bilimleri Enstitüsü
İstiklâl Cad. Merkez Han, No: 181 Kat: 2
34435 Beyoğlu-İSTANBUL

E-mail:
haberler@turkinst.org
mdoganalparslan@gmail.com
aozdizbay@hotmail.com

www.turkinst.org

İÇİNDEKİLER

Editörden	1
Başyazı	
Siirt-Başur Höyük	2
Anı Yazısı	
Aksel Tibet'in Ardından (1956-2019)	7
Prof. Dr. Muhibbe Darga'nın Ardından	8
Kitap Tanıtımları	
Kortanoğlu R. E., <i>Varlık ve Tapınak; eski yunan tapınağının kavramsal inşası üzerine arkitektonik bir deneme.</i> Bilgin Kültür Sanat Yayınları, Ankara, 2018 (Alanyalı, H.S.)	10
Köroğlu, K., Adalı, S. F. (ed.) <i>Assurlular: Dicle'den Toroslar'a Tanrı Assur'un Krallığı/The Assyrians: Kingdom of the God Aššur from Tigris to Taurus.</i> Yapı Kredi Yayınları, İstanbul, 2018 (Karaboğa, B.)	11
Beard, M., <i>SPQR: Antik Roma Tarihi</i> , (Çev. İ. Sağlamer), Pegasus Yayınları, İstanbul, 2018 (Karkuş, O.S.)	13
Tamsü Polat, R., <i>Stratonikeia Akdağ Nekropolü</i> , Ege Yayınları, İstanbul, 2017 (Kortanoğlu, R.E.)	15
Reyhan, E., <i>Hitit Devleti'nde Siyaset ve Yönetim Direktif, Yemin ve Sadakat</i> , Bilgin Kültür Sanat Yayınları, Ankara, 2017 (Nogay, İ.Ş.)	16
Arkeoloji Dünyasından	
Türkiye'de Koruma Politikaları Üzerine Bir Değerlendirme: Karabel Anıtı Örneği (Ozar, Y.)	17
İstanbul Üniversitesi Arkeolojik Kazı ve Araştırmalar Toplantısı – 17 (Köseoğlu, F.N.)	21
18. Türk Tarih Kongresi (Pelvanoğlu, T.)	23
Pisidia Araştırmaları II: Pisidia ve Yakın Çevresinde Üretim, Ticaret ve Ekonomi (Uluslararası Sempozyum) (Köker, H.)	23
3. Anadolu ve Yakın Çevresi Prehistorya Araştırmaları Çalıştayı (Yurtdaş, E.)	24
Dokuz Eylül Üniversitesi'nin Moğolistan'da Yürüttüğü Arkeolojik Çalışmalar (Bayburt, A.)	25
Kazı - Araştırma	
Kuzey Ege Arkeoloji Araştırmaları ve Uygulama Merkezi (KEAM) Adramytteion Kenti ve Egemenlik Alanı Çalışmaları – 2017 - 2018 (Aykanat, B.B. – Öztürk, A.)	29
2017 Yılı Alaca Höyük Kazısı Çalışmaları Ön Raporu (Çınaroğlu, A. – Çalışkan Akgül, H. – Çelik, D.)	36
Pisidia Antiokheia Aziz Paulus Kilisesi Kazısı – 2018 (Özhanlı, M.)	42
Çanakkale İli Merkez İlçesi Arkeolojik Yüzey Araştırması 2016 - 2017 (Yılmaz, D.)	46
EKAR 2018 (Fidan, E.)	47
Eskişehir İli Yazılıkaya/Midas Vadisi Araştırmaları (Tamsü Polat, R. – Polat, Y.)	49
İstYA Projesi: Beykoz I – 2018 (Güldoğan, E.)	56
İzmir İli Nif Dağı Kazısı – 2017 (Tül Tulunay, E. – Peker, M.)	58
Sebaste Antik Kenti ve Çevresi Yüzey Araştırmaları – 2017-2018 (Taştēmür, E. – Dinç, M.)	64
Seleukeia Sidera Antik Kenti Yüzey Araştırmaları – 2018 Demircilik Faaliyetlerine İlişkin Veriler (Schenk, T. – Atav Köker, İ. – Sönmez, B. – Hürmüzlü, B. – Tütünsatar, E. – Akaslan, M.)	66
Tekirdağ İli Merkez ve Şarköy İlçeleri ile Çanakkale İli Gelibolu Yarımadası (Trakya Khersonesos'u) Arkeolojik Yüzey Araştırması ve Müze Çalışmaları – 2017-2018 (Koçel Erdem, Z.)	72
Enstitüden	
Türk Eskiçağ Bilimleri Enstitüsü 2018-2019 Yıllık Konferans Programı	77
2019 Yılı TEBE Araştırma Bursu İlanı	78
Türk Eskiçağ Bilimleri Enstitüsü 2017 Yılı Ali Dinçol Bursuna Layık Görülen Proje Paleolitik Çağ'da Güneybatı Marmara (Birof, Ö.)	79
Yeni Yayınlarımız	85

**ARKEOLOJİ CAMİASI
ANADOLU ARKEOLOJİSİNE
BÜYÜK EMEKLER VEREN**

**PROF. DR. MUHİBBE DARGA'YI
(13.06.1921 – 06.03.2018)**

**AKSEL TİBET'İ
(12.09.1956 – 26.01.2019)**

VE

**PROF. DR. NUR BALKAN-ATLI'YI
(1953 – 10.04.2019)**

KAYBETMENİN ÜZÜNTÜSÜ İÇERİSİNDEDİR.

Editörden

Dergimizin son sayılarında maalesef Eskiçağ Bilimleri için yeri doldurulamayacak bilim insanlarının kayıplarıyla derinden sarsıldık. Hititoloji ve Arkeoloji disiplinlerinde öncü çalışmalar yapmış, ardında anıt eserler bırakmış, birçok öğrenci yetiştirmiş duayen Hocamız Prof. Dr. Muhibbe Darga bu sene ebediyete intikal etmiştir. Protohistorya alanında önemli çalışmaları bulunan, yayın alanında değerli editörlükleri yürütmüş olan, çok yönlü bir bilim insanı Dr. Aksel Tibet'in vefatı da yakın zamandaki büyük kaybımızdır. Ancak en son olarak, İstanbul Üniversitesi Anabilim Dalı Başkanı Prof. Dr. Nur Balkan Atlı'nın ani vefatı hepimizi çok üzmüştür. Bilimsel düzeyi çok yüksek çalışmalara imza atmış ve her daim iyi niyetli zarafetiyle anacağımız hocamızı, daima hatırlayacağız.

Dergimizin bu sayısında *Başyazı* olarak yer verdiğimiz, Haluk Sağlamtimur, Metin Batuhan ve İnan Aydoğan tarafından kaleme alınan “*Siirt Başur Höyük*” adlı makale, Güneydoğu Anadolu'nun doğu sınırını oluşturan Anti-Torosların eteğindeki bölgenin en büyük höyüklerinden birinde yapılan kazının önemli sonuçlarını aktarmaktadır. Höyükte kazılan Erken Tunç Çağı I mezarları, gerek buluntuları gerek gömü adetleri bakımından bölgeler arası etkileşimi açığa çıkarmaktadır. Prof. Dr. Muhibbe Darga ve Aksel Tibet'in vefatlarının ardından, kendilerinin yaşam öyküleri ve bilime kattıkları değerlerin öne çıktığı anı yazıları bu sayımızda yer almaktadır. *Kitap Tanıtımları* bölümünde ise Eskiçağ Bilimleri ile ilgili beş yeni kitap ilgililere tanıtılmıştır. Arkeoloji Dünyasından bölümünde, bu sene gerçekleştirilmiş önemli çalıştay ve sempozyumlar ele alınmıştır. Ancak bu bölümde yer alan “*Türkiye’de Koruma Politikaları Üzerine bir Değerlendirme: Karabel Anıtı*” başlıklı yazı, ülkemizin çok uzun yıllardır muzdarip olduğu defineciliğin korkunç boyutlara ulaştığını tüm çıplaklığıyla gözler önüne sermektedir. Her sene kültürel değerlerimiz define bulma çılgınlığıyla bir bir yok edilmekte, ülkemiz ve dünya kültürünün eşsiz mirasları, bir sonraki nesle sadece eski kayıtlarıyla ulaşmaktadır. Definecilik olarak adlandırılan vandallığın son kurbanı, İzmir yakınlarındaki, Anadolu-Hitit kültürünün önemli kaya anıtı Karabel anıtı olmuştur. Onun hemen ardından yine Lykia kaya mezarları ve Kilikia'daki ünlü Adamkayalar kaya kabartmalarının tahrip edildiği öğrenilmiştir. Kültürel tahribatın definecilik adı altında böylesine hızlanması, kültürel zenginliğiyle tanınan ülkemizde çok yakında buna dair fazla bir eserin kalmayacağı hakkındaki kaygılarımızı arttırmaktadır. İlgili kurumların söz konusu tahribatlar hakkında çok daha caydırıcı önlemler alması zorunluluğunu hatırlatmak durumundayız. *Kazı-Araştırma* bölümünde Anadolu'nun farklı bölgelerinde yeni başlayan veya uzun yıllardır devam etmekte olan araştırmalar, *Enstitüden* bölümünde ise TEBE'den son gelişmelere ilişkin haberler mevcuttur.

Son olarak, İstanbul Üniversitesi Hititoloji Anabilim Dalı Araştırma Görevlisi Tolga Pelvanoğlu'nun bu sayıdan itibaren dergimize editör olarak destek vereceğini bildirmekten mutluluk duyuyoruz. Kendisinin yayınımıza yeni bir soluk ve ivme kazandıracığından şüphemiz yoktur.

Çok yakında araştırma için araziye çıkacak olan bütün ekiplere, çalışma sezonunda başarılı, verimli ve sorunsuz bir dönem diler, araştırma sonuçlarını Enstitümüz Haberler Dergisi'nde yayımlama arzumuzu belirtmek isteriz.

Meltem Doğan-Alparslan – Aşkın Özdzibay – Tolga Pelvanoğlu

daha önce kalıntıların kısmi olarak çizimleri yapılmış 2017 yılında ise orto foto ile alanın taraması yapılarak Kiliselerin tamamının çizimleri bitirilmiştir. 2018 yılı içinde ise topografik haritasının çıkarılmasına yönelik çalışmalar başlatılmış ve 2019 yılında bu haritalarında bitirilmesi beklenmektedir. Ayrıca 2019 yılının başlarında ise Uşak Valiliği ve Uşak İl Özel İdaresi destekleri ile Sebaste Antik Kenti'nde jeoradar çalışmaları yapılmaya başlanacak ve böylece kazı öncesinde toprağın altındaki kültür varlıkları ile ilgili bir ön değerlendirmemiz oluşacaktır.

Sebaste'nin olasılıkla merkezi olarak kabul ettiğimiz Selçukler Köyü'nde bulunan Köyaltı Höyükler mevkiinde Geç Neolitik figürün parçası ele geçmesi (Karahan 2015: 26) ve Tepe Mahallesi Höyükte Kalkolitik, Tunç Çağları ile yine aynı bölgede Lidya, Hellenistik, Roma ve Bizans seramik parçaları ile karşılaşmamız yerleşimin neredeyse kesintisiz bir şekilde devam ettiğini ve günümüzde de bereketli toprakları ile yerleşime sahne olduğunu göstermektedir.

Kaynakça

- Dinç M. – E. Taştemür
2018 “2016 yılı Uşak İli ve İlçeleri Arkeolojik Yüze Araştırması: Eski Yunan- Roma (Arkaik, Klasik, Hellenistik ve Roma) Yerleşimleri”, *35. Araştırma Sonuçları Toplantısı*: 243-272.
- İzmirligil, Ü.
1975 “Uşak-Selçukler Tümülüsleri”, *Türk Arkeoloji Dergisi* XXII, C.1:41-69.
- Jones, A.H.M.
1983 *The Cities of the Eastern Roman Provinces*, Amsterdam.
- Karahan, Ü.O.
2015 Eski Uşak ve Çevresi (En Eski Devirlerden M.S.395 yılına Kadar), Yayınlanmamış Doktora Tezi (Selçuk Üniversitesi Sosyal Bilimler Enstitüsü), Konya.
- Magie, D.
1950 *Roman Rule in Asia Minor I*, New Jersey.
- Ramsay, W.M.
1960 *Anadolu'nun Tarihi Coğrafyası*, (Çev. Mihri Pektaş), İstanbul.
- Ramsay, W.M.
1883 The Cities and Bishoprics of Phrygia, *The Journal of Hellenic Studies*, Vol. 4, 370-486.
- Talbert, R. J.A.
2000 *Barrington Atlas of the Greek and Roman World: Map-by-Map Directory*.
- Waelkens, M.
1986 *Typologische und epigraphisch Untersuchungen der kleinasiatischen Grabreliefs mit Scheintür*, Mainz.

Emre Taştemür – Münteha Dinç

Seleukeia Sidera Antik Kenti Yüze Araştırmaları – 2018 Demircilik Faaliyetlerine İlişkin Veriler

Pisidia Bölgesi kentlerinden olan Seleukeia Sidera, Isparta İli, Atabey İlçesi, Bayat Köyü'nde yer almaktadır. 2008 yılında Kuzeybatı Pisidia Bölgesi'nde Prof. Dr. Bilge Hürmüzlü başkanlığında başlayan Isparta İli ve İlçeleri Arkeolojik yüze araştırmaları kapsamında yürütülen çalışmalar 2014 ve 2016 yılından sonra Seleukeia Sidera'da yoğunlaşmıştır. Kentte kazı projesi ise 2017 yılında Isparta Müzesi başkanlığı ve Prof. Dr. Bilge Hürmüzlü'nün akademik danışmanlığında başlamıştır (Hürmüzlü v.d. 2017a ve b; Hürmüzlü v.d. 2018).

Seleukeia Sidera projesinin önemli bir ayağı, kentte üretimi bilinen demircilik faaliyetlerinin detaylı olarak araştırılmasıdır. 2018 yılında kazı çalışmaları ve jeofizik ölçümlerin yanı sıra kentte demircilik faaliyetlerine ilişkin veri toplamak amacıyla genel ve yoğun yüze araştırmaları gerçekleştirilmiştir. Projenin ortakları arasında Süleyman Demirel Üniversitesi Arkeoloji Bölümü'nün yanı sıra, Hochschule für Technik und Wirtschaft (HTW) ile Groningen Üniversitesi Arkeoloji Bölümleri yer almaktadır. Kentteki demircilik faaliyetlerine ilişkin çalışmalar anılan kurumlar dışında, Gerda Henkel Vakfı ve Türk Tarih Kurumu Başkanlığı tarafından desteklenmiştir.

M. Özsait'in bölgede yapmış olduğu araştırmalar neticesinde Seleukeia Sidera ve çevresindeki yerleşimlerin MÖ 3. bine kadar gerilere gittiği anlaşılmaktadır (Özsait 1987). Bu bölgede rastlanan höyükler ve yerleşmeler Hellenistik ve Roma İmparatorluk Dönemleri'nde yerleşim görmüş küçük ve büyük ölçekli olasılıkla Seleukeia Sidera khorasında yer alan yerleşimlere de örnek oluşturur niteliktedir (Özsait 1989: 381-389; Hürmüzlü 2015: 177). Kentin Hellenistik Dönem'de Seleukos Krallığı tarafından koloni olarak kurulmuş kentlerden biri olduğu bilinmektedir. Kurucu kralın kim olduğu kesin olmamakla birlikte I. Antiokhos olduğu görüşü baskındır (Cohen 1995: 349, 350).

Seleukeia Sidera Antik Kenti'nde demir üretiminin, ekonomiye muhtemelen güçlü bir katkısının olduğu arkeolojik buluntular dışındaki bulgularla da karşımıza çıkmaktadır. MS 6. yy'da Hierokles de (Hier. not. ep. 673,8) kentin adını “Seleukia Sidera” şeklinde “Sidera” epitheti ile birlikte anmaktadır. Sidera, Yunanca'da “sideros” “demir” anlamına gelmektedir (Woodhouse 1910). Kentin bu epitheti almasının nedeninin, buradaki demir işletmeciliği faaliyetleri olduğu düşünülmektedir. Nitekim Sidera epitheti



Seleukeia Sidera – 2018 yılı Hisar Tepe Genel ve Yoğun Yüzey Araştırması Alanları.

taşıyan “Ankyra Sidera” kentinde benzer şekilde demir işletmeciliği söz konusudur (Pitarakis 1998: 156; Talloen – Stroobants – Degryse, 2015: 337, dp. 46.). Elimizdeki mevcut numismatik buluntular da kentteki metalurjik faaliyetleri destekler mahiyettedir. Seleukeia Sidera kentinin Iulia Paula Dönemi’ne ait sikkelerindeki (Elagabalus’un eşi 219-220) (1. SngAulock: 5228 = Aulock 1979: 1919 Æ 4.02g – 17 mm; 2. Imhoof-Blumer1890: 176, 511 = Aulock 1979: 1922 Æ 3.16g- 16 mm; 3. Sng Cop. Pisidia: 226 = Aulock 1979: 1920 Æ 3.15 g-17 mm; 4. Sng France 3: 1888 = Babelon, 1897: 3899 = Aulock, 1979: 1921 Æ 2.21 g –15 mm; Talloen – Stroobants – Degryse 2015: 329.) ve Tranquillina (III. Gordianus’un eşi 241-244) (Aulock 1979: 2013 Æ 12.28 g; Talloen – Stroobants – Degryse 2015: 330) arka yüz betimlerinde demirci tanrı Hephaistos, elinde çekici ile kalkan döverken görülmektedir. Anadolu genelinde baktığımızda, sikke arka yüz tipi olarak Hephaistos betimi nadir kullanılmış olsa da kentte mutlaka bir demir metalurjisinden bahsetmek her zaman söz konusu değildir. Bununla birlikte, Sagalassos ve Selge kentlerinin Hephaistos betimli sikkeleri, arkeolojik ve jeolojik veriler ile birlikte değerlendirildiğinde bu kentlerde demir işletmeciliği olduğunu düşündürmektedir (Talloen – Stroobants – Degryse 2015).

Seleukeia Sidera kentinde gerçekleştirilen yoğun ve genel yüzey araştırmalarının yanı sıra jeofizik çalışmaları da kentin demir üretimine ilişkin önemli veriler sunmaktadır. Ölçüm yapılan alanlarda karşımıza çıkan anomaliler ve bu alanların bazılarında alınan toprak örneklerindeki mıknatıslanma, demircilik aktivitelerine işaret eder. Ayrıca bu toprak örneklerinde demirin işlenmesi sırasında toprağa düşen kıvılcımların tespitine yönelik çalışmalar da yürütülmüştür. Tüm bu bulgular kentin demir üretimi hakkında önemli veriler sunmaktadır. Jeofizik ölçümler sırasında tespit edilen cürüflar manyetik ölçüm haritası ile birlikte



Seleukeia Sidera – 2018 yılı Hisar Tepe



Seleukeia Sidera – 2018 Yılı Jeofizik Ölçümler

işaretlenmiştir. Büyük dövme cüruflar sarı renkle işaretlenmiştir. Yüzeysel araştırması çalışmaları jeofizik ve toprak analizlerinin veri sağladığı noktalarda gerçekleştirilmiştir.

2018 yılı çalışmalarının temelini Hisar Tepe olarak adlandırılan, olasılıkla kentin merkezi konumundaki tepe ve etrafındaki günümüzde tarım alanı olarak kullanılan geniş düzlükler oluşturmuştur. 2018 yılında Hisar Tepe'nin çevresinde geçmiş yıllarda yapılan jeofizik çalışmalarında tespit edilen manyetik anomalilerin yoğunluk kazandığı alanlarda genel yüzeysel araştırmalarının yanı sıra 10x10 m'lik kareler içerisinde 41 alanda (toplam 4100 m²) yoğun yüzeysel araştırmaları gerçekleştirilmiştir. Her bir alan 2x10 m'lik 5 alana bölünerek beş kişi tarafından aynı anda 20 dakika süresince taranmıştır. Yüzeysel bulunan tüm arkeolojik buluntular toplanmıştır.

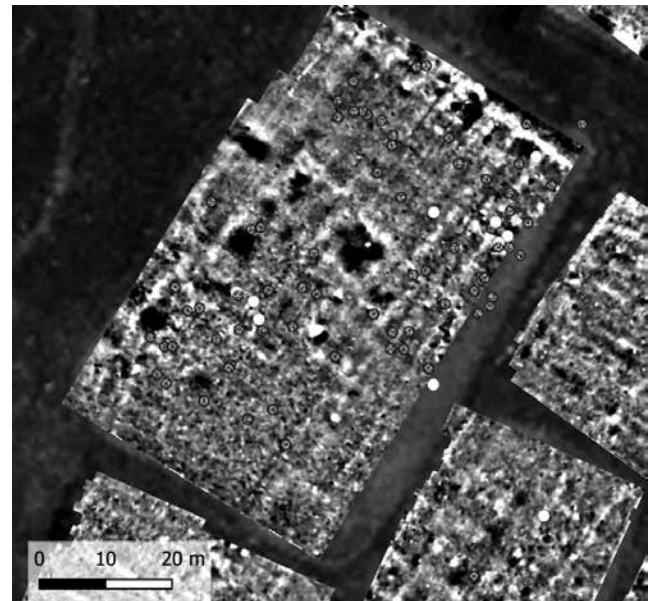
Kentin düzlük alanlarında rastlanan çok miktarda demir ergitme cürufu, Antik Çağ'da kentin çevresinde demir ergitme işlemlerinin yoğunlukla uygulandığına işaret etmektedir. Demir ergitme alanları Antik Çağ'da kompleks yapılar olmayıp müstakil açılan çukurların etrafında yükseltelen pişmiş toprak tuğla ve kerpiçle örülü baca tipi fırınlarda yapılmaktadır (Cleere 1971: 205; McDonnell 1995: 1). Bu tip fırın kalıntıları, atölye veya depolama alanları jeofizik haritalarında manyetik anomaliler (siyah renkte yoğunluklar) olarak kendisini göstermektedir. Jeofizik sonuçlarında tespit edilen bu manyetik alanlar her zaman demirciliğe ait bir faaliyet olduğunu göstermese de, yüzeysel demir cüruflarının yoğunluğu bu alanların atölye ya da ergitme fırın alanları olarak kullanıldığına dair şüphe uyandırmaktadır. Seleukeia Sidera kentinde önceki yıllarda düzlük alanlarda yapılmış olan jeofizik çalışmalar bu tip anomalilerin çeşitli alanlarda yoğunlaştığını göstermektedir.

Kentte demir üretimine ilişkin bilgi vereceği beklenen diğer alan ise Hisar Tepe'nin üzerindedir. Hisar

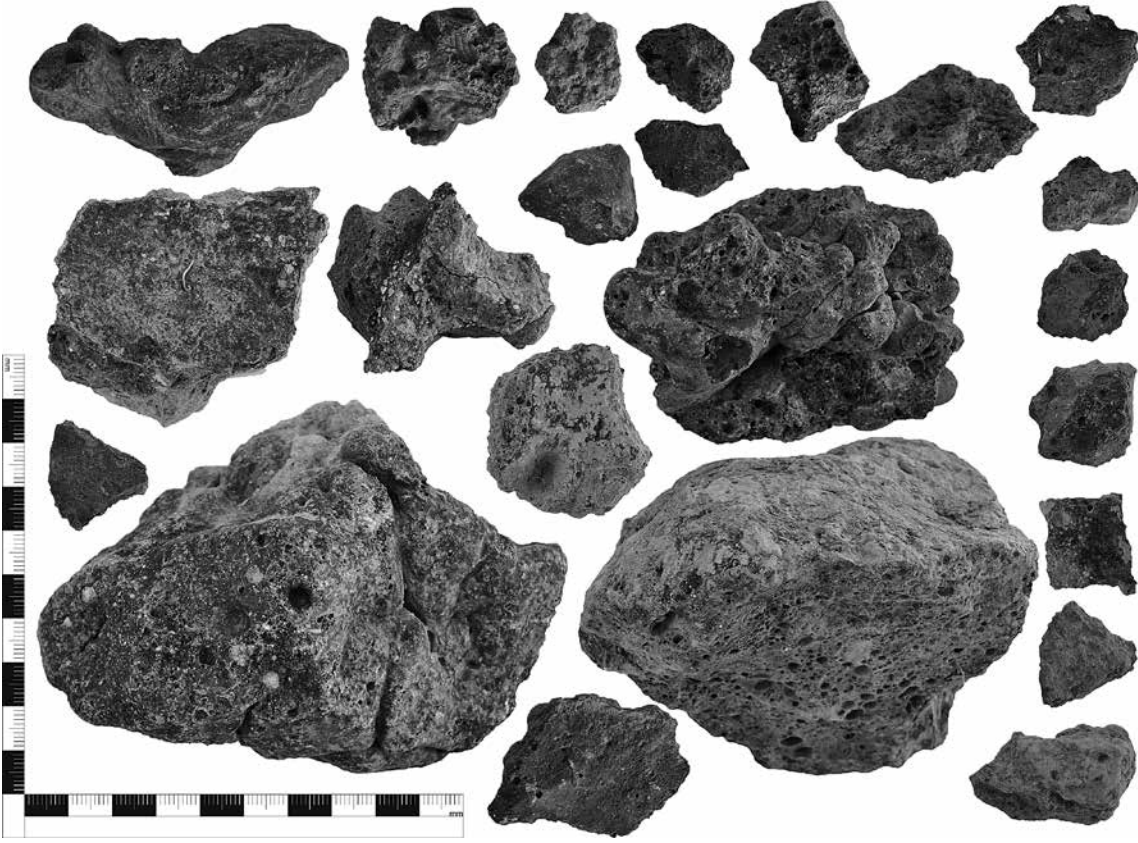
Tepe'de önceki yıllarda yürütülen çalışmalar kentin Demir Çağ'dan itibaren yerleşim gördüğüne işaret etmiştir. Tepe üzerinde yürütülen yüzeysel araştırmalarında MÖ 1. binden itibaren MS 6. yy'a kadar devam eden yerleşim izlerine rastlanmıştır. Kentin Hellenistik Dönem'de Seleukos kolonisi olarak kuruluşu da bu tepe üzerinde olmalıdır. Hellenistik Dönem'de müstahkem bir şekilde kentin tepe üzerinde yer aldığına işaret eden yapılar ve kyklopi tarzda sur duvarları iyi durumda korunmuş gelmiştir (Hürmüzlü 2015: 177). Hellenistik Dönem'in sonlarından itibaren yamaçlara yayılmış ve büyümüş olan kentin bu bölümü uzun dönemler boyunca kullanılmaya devam etmiştir. Hisar Tepe üzerinde 2018 yılında yapılan genel yüzeysel araştırmalarında, tepenin bazı kısımlarında demir ergitme alanı olarak kullanılmış olmasından ziyade elde edilen veriler çerçevesinde demiri döverek çeşitli objeler haline getirilmek için kullanılmış olabileceğine işaret eden buluntular ele geçmiştir.

Yapılan çalışmalar neticesinde alanlardan toplam 236,332 kg arkeometalürjik buluntu ele geçmiştir. Buluntular analogik ve tipolojik olarak ayrıştırılmış, ağırlıklarına göre her bir alan için yoğunluk haritaları oluşturulmuştur. Buluntu yoğunluğuna göre sıralaması yapılarak alanların birbirleri ile grafiklerle karşılaştırılması yapılmıştır. Verilere göre en yoğun buluntulara sahip alanlarda jeofizik çalışmalarında da manyetik yoğunluk görülmektedir. Alanlar arasındaki yoğunluk farklılıkları arazilerin güncel kullanım durumları ile ilişkilendirilmelidir.

Ele geçen arkeometalürjik buluntular üzerinde yapılan analogik ve tipolojik incelemeler; buluntuların cevherin yüksek dereceli fırınlarda ergitilmesi sırasında elde edilen demir lüpe örnekleri (III. Grup),



Seleukeia Sidera – 2018 Yılı 625 Alanında Demir Cürufunun Haritalanması



Seleukeia Sidera – 2018 yılı Demir Obje Buluntuları

demir izabe cüruf örnekleri (II. Grup), demir oranı yüksek izabe cürufu örnekleri (II.-III. Grup) ve fırın kaplamalarına ait olabilecek parçalar (IV. Grup) olarak ayrıştırılmıştır. Yapılan tipolojinin ardından bir kısım örnek üzerinde portatif X-ışını Flüoresans (p-XRF) ile analizler gerçekleştirilmiştir. Bu analizler ile elde edilecek elementer bilgilerin ardından örnekler üzerinde X-Ray Difraktometresi (XRD), Taramalı Elektron mikroskobu (SEM) ve Kütle Spektrometresi (ICP-MS) gibi diğer analiz yöntemlerine başvurularak daha detaylı arkeometrik bilgilere ulaşılması planlanmıştır.

2018 yılı yoğun yüzey araştırmaları esnasında tepenin kuzeydoğu etekleri ve tarım arazilerinde ele geçen buluntular arasında seramikler yoğunluktadır. Ancak tarihlendirme unsuru taşıyan parçalar az sayıdadır. Çalışmalarda ele geçen küçük buluntular arasında bir adet MS 2. yy'a tarihlendirilebileceği düşünülen pişmiş toprak figürün parçası, taş tesseralar, cam obje parçaları çivi ve amorf demir objeler ile çok sayıda Antik Çağ demir metalürjisine ilişkin amorf nitelikli buluntu ele geçirilmiştir.

Tarihlendirilebilen buluntular arasında az sayıda Hellenistik Dönem seramiği parçası ile MS 1-6. yy'a tarihlendirilen Sagalassos Kırmızı Astarlı seramik parçaları (SRSW) tespit edilmiştir. Çalışmalar esnasında günlük kullanım ve pişirme kapları, Sagalassos Kırmızı Astarlı seramikleri, ince seramikler, amphora kulp ve ağız parçaları gibi seramikler ile tuğla, çatı kiremidi, künk gibi mimari pişmiş toprak buluntular ele geçmiştir. Bu seramiklerden tarihlendirilebilecek ve kentteki üretim faaliyetleri konusunda bilgi verebilecek nitelikte olan profilli parçaların incelenmesine devam edilmektedir.

Yüzeyde ele geçen seramikler arasında dokuz parçanın, hamur-astar ve form özelliklerine göre Hellenistik Dönem'e ait olduğu anlaşılmıştır. Bunlardan dört tanesi başka kentlerde bulunmuş ve yayınlanmış benzerlerine dayanarak detaylı şekilde tarihlendirilebilmiştir. Yüzeyde bulunan iki adet içe dönük ve hafifçe dışa kalınlaştırılmış ağızlı ekhinus tipi kâsesinin Atina

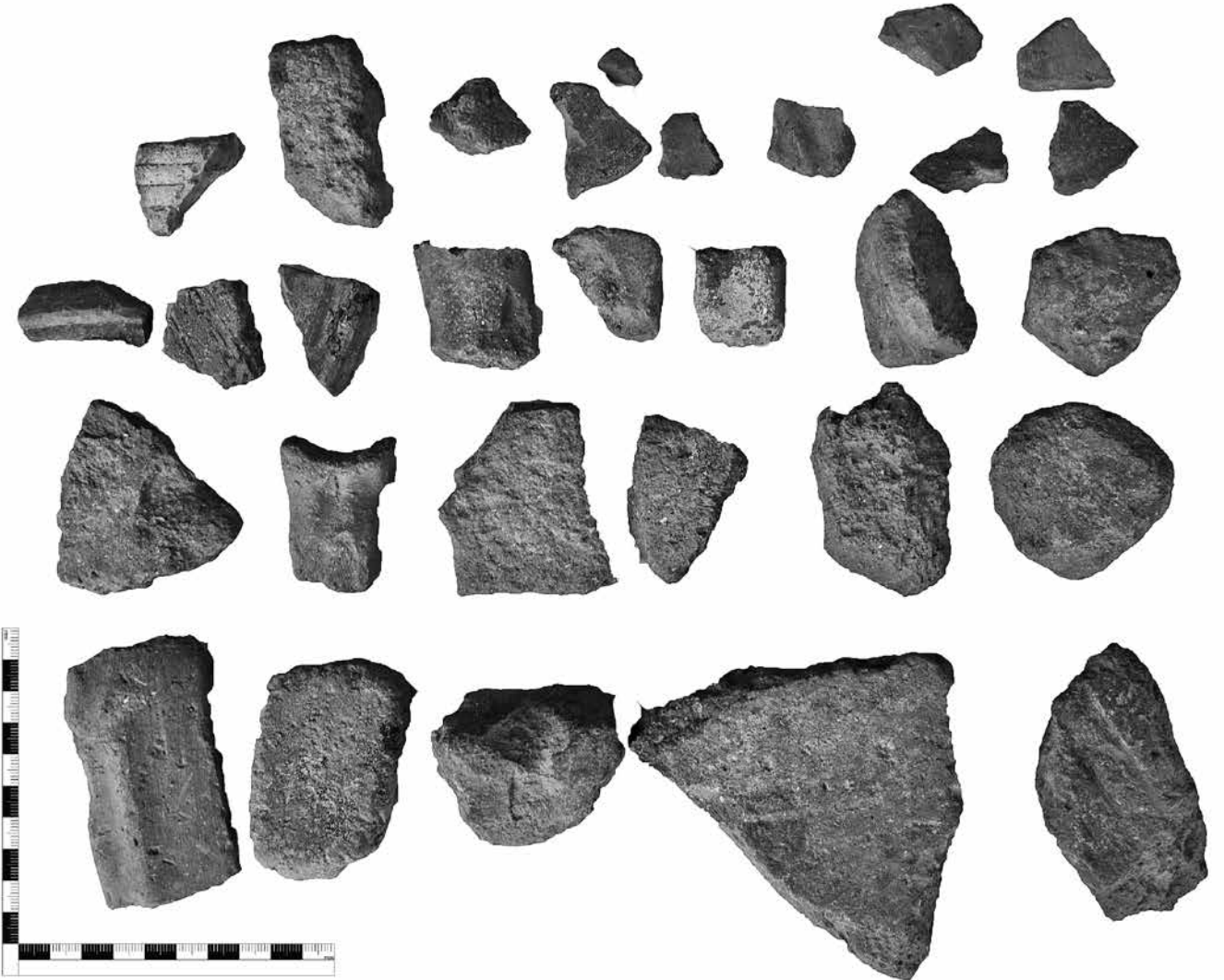
Agorası'nda M.Ö. 325-260 arasına tarihlenen bir benzeri tespit edilmiştir (Rotroff 2006: 115, Fig. 52/308). Başka bir ekhinus kâsesi ise MÖ 1. yy'a tarihlendirilmiştir (Vapur 2011: 154-155, Çiz. 4/33-34). Alanda bir balık tabağı bulunmuş olup, Knidos'tan çok yakın bir benzeri MÖ 2. yy'a tarihlendirilmiştir (Kögler 2010: 148, Abb.11-D/59).

Bulunan SRSW parçaları genel olarak MS 1 – 6. yüzyıllar arasına aittir; bu durum kent genelinde çalışma yapılan diğer alanlarla da uyumludur. Seramiklerde en çok karşılaşılan tarih MS 6. yy'dır. Tarihlendirilen SRSW'lerin %47'si bu yüzyıla aittir. Yoğunluk açısından MS 3. yy'a tarihlendirilen parçalar ikinci sırada gelir, bunlar %22'lik bir orana sahiptirler.

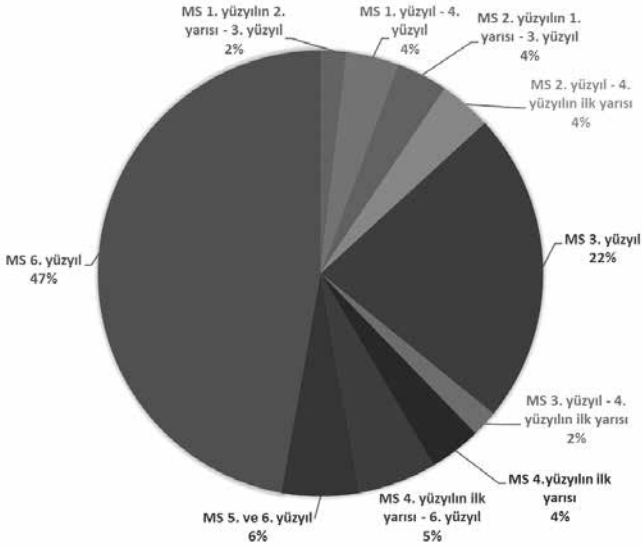
Alanlardaki seramik dağılımına kronolojik olarak bakıldığında MS 3. yy'a ve MS 6. yy'a ait seramikler, tarihlendirilebilen tüm seramiklerin %69'unu oluşturmaktadır. Yüzeysel araştırması yapılan alanlarda, aynı tarih aralığına ait parçalar belli noktalarda yoğunlaşmamaktadır, yalnızca bazı alanlarda birbirine yakın tarih veren en fazla üç parça bulunmaktadır. Örneğin; bir alanda ikişer parça MS 2. yy - 4. yy'ın ilk yarısı

arasına, diğer iki alanda toplam beş parça MS 4.-6. yy'lar arasına tarihlenmektedir. Bu durum, incelenen alanlarda bu tarihlerde insan faaliyetlerindeki artışı göstermektedir. Ancak bu kadar az sayıda parçadan yola çıkarak alanlardaki dönemsel değişimler hakkında çıkarımda bulunmak mümkün değildir. Seramik tarihlerinin üretim faaliyetleri ile olan ilişkisi devam eden çalışmalarla ortaya konacaktır. Yüzeysel araştırmalarında bulunmuş fazla ısı nedeniyle tahrip olmuş bir adet masa amphorası ağzı ile bir adet tamamen yanmış ticari amphora kulp parçası, hatalı üretime işaret ediyor olabilir, bu nedenle önemlidir.

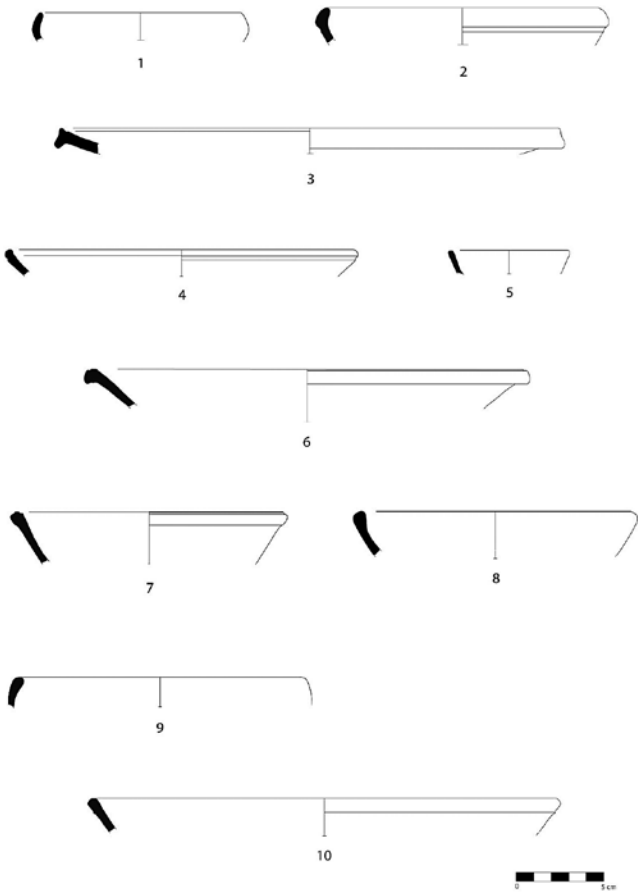
Eldeki tüm veriler değerlendirildiğinde yalnızca bir alanda değil kentin etrafında farklı alanlarda yoğunlukları değişmekle birlikte demircilik faaliyetlerinin gerçekleştirilmiş olduğu anlaşılmaktadır. Hisar Tepe'nin üstünde ve kentin düzlük alanlarında bu faaliyetlerin birbirleri ile eş dönemli olup olmadığı henüz tespit edilememiştir. Önemli olduğu düşünülen bir soru kentin demircilik faaliyetlerinin hangi dönemler arasında sürdüğü ve hangi dönemlerde hangi alanların yoğunluk kazandığı olmuştur. Bu sorunun



Seleukeia Sidera – 2018 yılı Yoğun Yüzeysel Araştırması Seramik Örnekleri



Seleukeia Sidera – 2018 yılı Sagalassos Kırmızı Astarlıları Kronolojik Dağılım Grafiği



Seleukeia Sidera – 2018 yılı Hellenistik Seramik ve Sagalassos Kırmızı Astarlısı Örnekleri

önümüzdeki yıllarda hem Hisar Tepe'nin üstünde hem de düzlük alanlarda gerçekleştirilmesi planlanan yoğun yüzey araştırmaları ve test sondajları ile açıklığa kavuşacağı düşünülmektedir. Bunun yanı sıra buluntular üzerinde arkeometrik (XRF, XRD, ICP ve SEM analizleri) incelemelere başvurularak demircilik faaliyetlerinin niteliği hakkında daha detaylı bilgiler edinilmesi planlanmaktadır.

Kaynakça

- Babelon, M. E.
1897 *Inventaire Sommaires de la Collection Waddington*, Paris.
- Aulock, H. V.
1979 *Münzen und Städte Pisidiens Teil II*, Tübingen.
- Cleere, H.
1971 *Ironmaking in a Roman Furnace, Britannia, A Journal of Romano-British And Kindres Studies, Vol 2*, London, 203, 217.
- Cohen, G. M.
1995 *The Hellenistic Settlements in Europe, the Islands, and Asia Minor*.
- Hierocles, *Synecdemus*, (Ed.: A. Burckhardt), Lipsiae, 1893.
- Hürmüzlü, B.
2015 "Pisidia Bölgesi'nde Seleukoslar Dönemi Yerleşim Politikaları", *ColloquiumAnatolicum 14*: 160-179.
- Hürmüzlü, B. v.d.
2017a "Seleukeia Sidera Antik Kenti Yüzey Araştırması Sonuçları", *ANMED 12*, 233-242.
- Hürmüzlü, B. v.d.
2017b "Seleukeia Sidera Antik Kenti 2016 Yılı Yüzey Araştırması Sonuçları", *AST 35- 1*: 247-254.
- Hürmüzlü, B. v.d.
2018 "Seleukeia Sidera Antik Kenti 2017 Yılı Çalışmaları", *ANMED 16*: 234-241
- Imhoof-Blumer, F.
1890 *Griechische Münzen, Neue Beiträge und Untersuchungen*, München.
- Kögler, P.,
2010 *Feinkeramik aus Knidos*, Wiesbaden.
- McDonnell, G.
1995 *Iron Workind Processes, The Historical Metallurgy Society, Archaeology Datasheet No 3*.
- Özsait, M.
1987 "1984 ve 1985 Yılı Isparta Çevresi Tarih öncesi Araştırmaları", *AST 4*: 323-333.
- Özsait, M.
1989 "1987 ve 1988 Yılı Senirkent Çevresi Tarihöncesi Araştırmaları", *AST 7*: 381- 390.
- Pitarakis B.
1998 *Mines anatoliennes exploitées par les Byzantins: recherches récentes, Revue numismatique, 6e série - Tome 153*:141-185.
- Rotroff, S. I.
2006 *The Athenian Agora Vol. XXXIII: Hellenistic Pottery Plain Wares*, Princeton, New Jersey.
- SngAulock
1964 *Sylloge Nummorum Graecorum, Deutschland, Sammlung, Aulock, H.V.*, Berlin.
- Sng Cop. Pisidia
1956 *Sylloge Nummorum Graecorum, The Royal Collection of Coins and Medals Danish National Museum Pisidia*, Copenhagen.

- Sng France 3
1995 *Sylloge Nummorum Graecorum, France 3 Cabinet Des Medailles, Pamphylie, Pisidie, Lycaoine, Galatie, Paris.*
- Talloon, P. – Stroobants, F. – Degryse, P.
2015 Hephaios in Pisidia: Establishin the Importance of a Coin Type, *Revue Belge de Numismatique et de Sigillographie CLXI, Belgisch Tijdschrift voor Numismatiek en Zegelkunde, Brussel.*
- Vapur, Ö.
2011 Menderes Magnesiası Theatron Kazısı Seramik Buluntuları, *Anadolu/Anatolia 37: 143-193.*
- Woodhouse, S. C.
1910 *English-Greek Dictionary, London.*

*Thomas Schenk – İlkay Atav Köker – Burak Sönmez
Bilge Hürmüzlü – Evrim Tüünsatar – Mustafa Akaslan*

Tekirdağ İli Merkez ve Şarköy İlçeleri ile Çanakkale İli Gelibolu Yarımadası (Trakya Khersonesos'u) Arkeolojik Yüzev Araştırması ve Müze Çalışmaları – 2017-2018

2017 yılında gerçekleştirdiğimiz yüzev araştırması Tekirdağ İli Şarköy İlçesi Hoşköy, Mürefte, Yukarı Kalamış, Tepeköy ve çevrelerinde, Çanakkale İli Gelibolu Yarımadası'nda ise Kavakköy, Güneyli, Sütlice, Burhanlı, Cumalı, Tayfur, Değirmendüzü (Eski Burgaz Köy), Bayırköy, Fındıklı (Eski Şeytan-köy), Pazarlı köyleri ve Gelibolu Merkez'de yürütülmüştür. Toplam 52 yeni alanda incelemeler ve saptamalar gerçekleştirilmiştir. 2018 yılında ise yüzev araştırmasına sağlık sorunları nedeni ile ara verilmiş buna karşılık Tekirdağ Müzesi, Şarköy Etnografya Müzesi ve Tekirdağ Müzesi'ne kayıtlı Şarköy'de özel bir koleksiyonunda bulunan ve araştırma bölgemizden gelen çeşitli arkeolojik malzemeler çalışılmıştır.

Yüzev araştırmamız ve müze çalışmalarına ilişkin açıklamalar ve bazı önemli saptamalar:

1. Çanakkale İli Gelibolu Yarımadası İncelemeleri,
2. Tekirdağ İncelemeleri ve 3. Müze Çalışmaları başlıkları altında aşağıda belirtilmektedir.

1. Çanakkale İli Gelibolu Yarımadası İncelemeleri:

Kavak Köy ve Çevresi İncelemeleri

Gelibolu Yarımadası ile Tekirdağ Şarköy'ün kesişim bölgesini oluşturan yarımadanın kıstak bölgesinde, özellikle de Kavakköy Ovası'nda çeşitli noktalarda incelemeler yapılmıştır. Burada adı antik kaynaklarda geçen, ancak yerleri tam olarak lokalize edilemeyen yerleşmelerin araştırılmasına devam edilmiştir. Bu

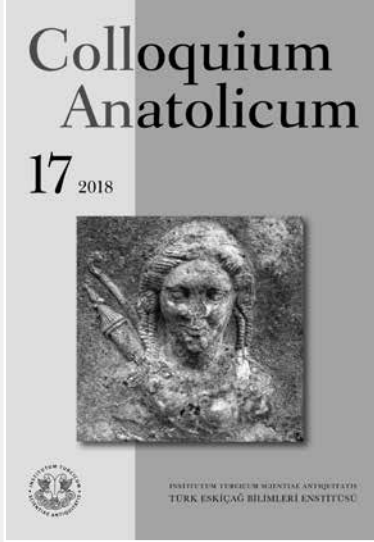
bağlamda Kavakköy Beldesi'nde incelemeler yapılmış, geçen yıllarda da kayıt altına alınmış olan Kavakköy Belediye bahçesinde toplanmış olan çeşitli antik kalıntılar tekrar gözden geçirilmiştir. Söz konusu bu mermer bloklar, sütun gövdeleri ve başlıklardan bir kısmının köy yakınında ve Kavak Çayı kıyısında yer alan ve bölgenin en önemli antik yerleşmelerinden biri olan Germe Tepe'den getirilmiş oldukları ifade edilmiştir. Germe Tepe adı antik kaynaklarda da geçen ve bölgedeki büyük yerleşmelerden biri olmalıdır. Roma ve Bizans dönemlerine ait mimari parçalarından oluşan bu eserler arasında yer alan Grekçe yazıtlı mermer parça bir Hristiyanlık Dönemi yazıtı olup, İsa severler tarafından kutsal üçlüye yapılan bir onurlandırma yazıtıdır. Yazıtı olasılıkla bir kilise yapısına aittir.

Hem arkeolojik hem de doğal sit alanı olan Kavakköy içerisinde yapılan incelemelerde, köyün tam tepesinde (Bayırbaşı Mevkii) baz istasyonu dikilen alanda çeşitli su kaynakları görülmüş, etrafta çok sayıda künk parçaları ve cüruf saptanmıştır. Kavakköy Camii'nin (yapımı 1931) avlusunda da oldukça büyük bir taş blok saptanmıştır (en 71, boy 1.45 m, yükseklik ise 55 cm). Blok üzerinde kenet delikleri ile dübel ve kaldırma delikleri bulunmaktadır, ancak musalla taşı olarak kullanılan bu bloğun ancak nereden getirildiğinin bilinmediği öğrenilmiştir. Olasılıkla Belediye Bahçesi'nde münferit duran mimari parçalar gibi köy yakınındaki Germe Tepe'den getirilmiş olmalıdır. Ayrıca Yukarı Mahalle'de Belediye Parkı'nın hemen önünde, trafo binasının yanında aynı tarzda oldukça büyük bir taş blok daha bulunmaktadır (en 83 cm, boy 3.55 m, yükseklik 37 cm). Köy girişinde Kavak Çayı kıyısında yer alan bir restaurant önünde de benzer bir blok daha saptanmıştır (en 1.05 m, boy 4.48 m, yükseklik 43 cm). Bu blok yukarıda söz ettiğimiz büyük boyutlu taşlarla benzerlik göstermektedir. Blokların ebatları oldukça geniş bir alana yayılı Germe Tepe antik yerleşmesinin anıtsal yapıları hakkında önemli ipuçları vermektedir.



*Gelibolu – Kavakköy
kilise yazıtı parçası*

Yeni Yayınlarımız

COLLOQUIUM ANATOLICUM
17 (2018)

İstanbul, 2018, ISSN 1303-8486

İÇİNDEKİLER

Özden ÜRKMEZ, An Archaic Marble Block with an Artemis Relief Found in the Vicinity of Notion

Oksan BAŞOĞLU – Fevzi Volkan GÜNGÖRDÜ – Murat KARAKOÇ, Nevşehir’de En Erken Yerleşim İzleri, Sofular Höyük

Murat AKAR, Arkeolojik ve Tarihsel Bağlamı İçerisinde Mitanni İmparatorluğu’nun Batı Sınırı: Alalah (Accana Höyük) Geç Tunç Çağı Tabakalarına Ait Bir Değerlendirme

Dicle KAYA, Roma’nın Anadolu’daki Doğu Sınında Bulunan Karargahlar Üzerine Bir İnceleme

Melih ARSLAN, Roma Dönemi Yüzük Taşları Üzerinde Tanrıça Ma Betimlemeleri ve Yayınlanmış Bazı Eserlerdeki Ma İkonografisi İçin Yeni Öneri ve Değerlendirmeler

Emre GÜLDOĞAN, Akdeniz’de Neolitik Dönem ve Bölgesel Yaklaşımlar

Tyler Jo SMITH, Interaction, Cult and Memory: Another Look at Rock-cut Votive Reliefs in Pisidia

Serhat FOÇA, Teos Batı Nekropolisi Mezar Tipleri

İsmail BAYKARA – Berkay DİNÇER – Serkan ŞAHİN, Gurgurbaba Tepesi (Erciş, Van) Paleolitik Çağ Araştırmaları

Aynur ÖZFIRAT, The Urartian Fortress at Omerağa-Golyuzu on the southern slope of Mt. Ağrı (Bozkurt Settlement Complex), in the city of Minuahinili (Karakoyunlu)

Erkan KONYAR – Bülent GENÇ – Armağan TAN, Tuşpa Sitadeli’nden Yeni Bir Kaya Mezarı: BG 90

Kenan IŞIK – Rifat KUVANÇ, A New Part of Horse Trapping Belonging to Urartian King Minua from Adana Archaeology Museum and on Urişhi-Urişhisi-Ururda Words in Urartian

ESKİ ÇAĞ’DA
LAHİTLER

İstanbul, 2019, ISBN 978-605-9680-57-8

İÇİNDEKİLER

Önsöz

Giriş

Lahit Mezar Geleneğinin Uygulandığı Bölgeler ve Lahitleri

Mısır

Girit

Mezopotamya

Anadolu

Kıta Yunanistan ve Kykladlar

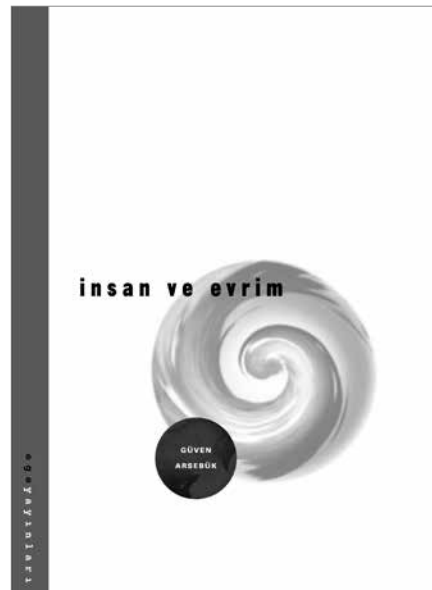
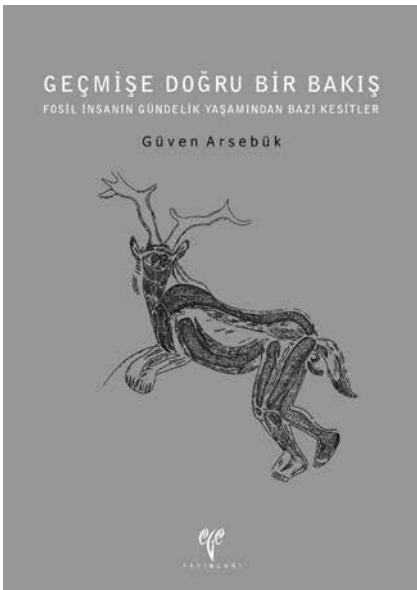
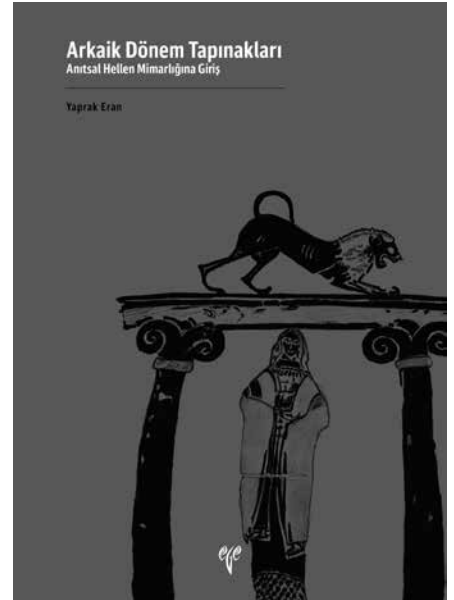
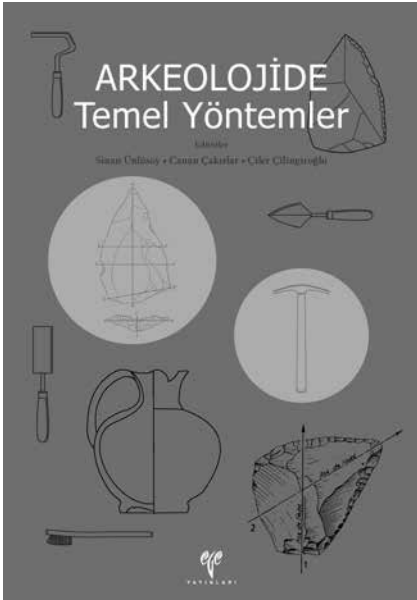
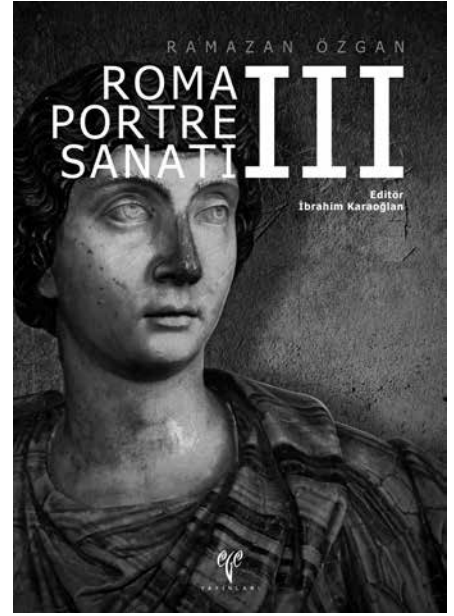
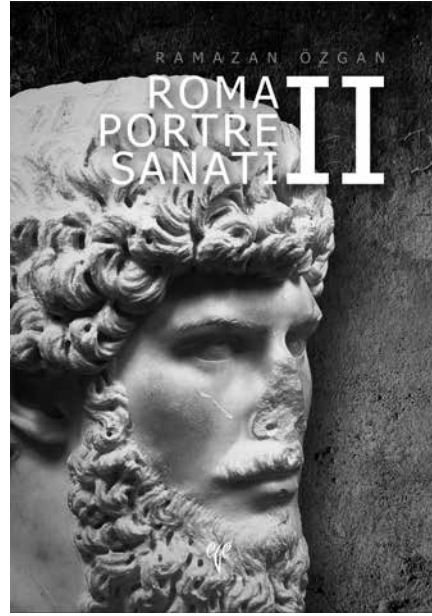
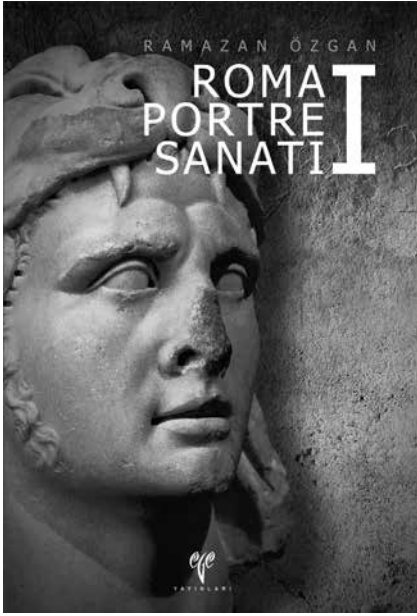
Etruria ve Magna Graecia

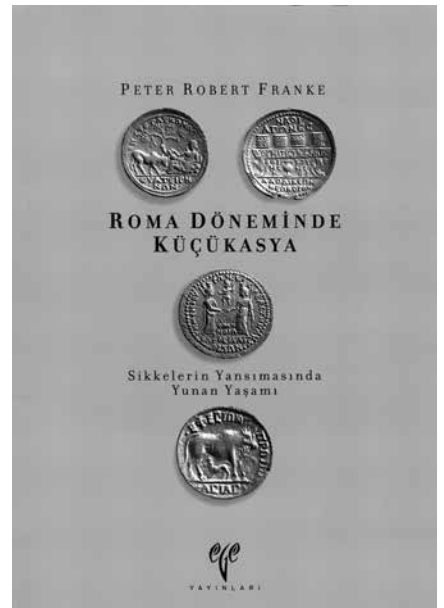
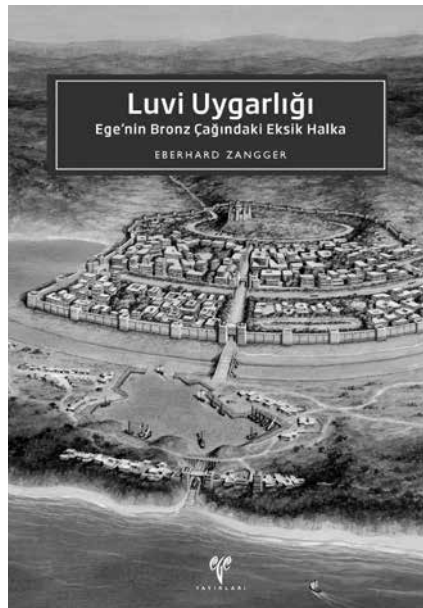
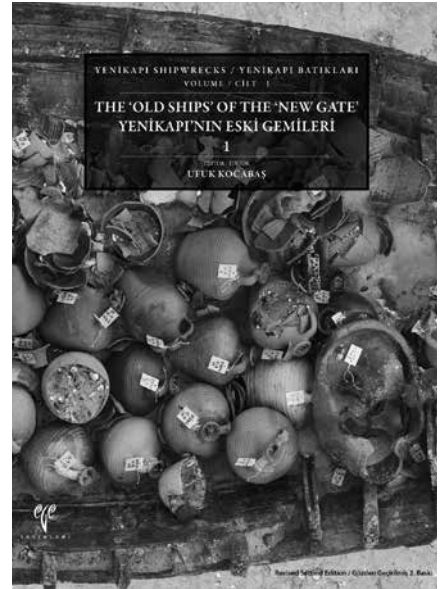
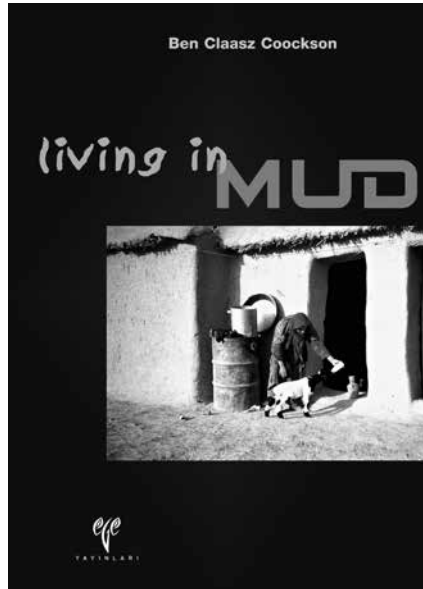
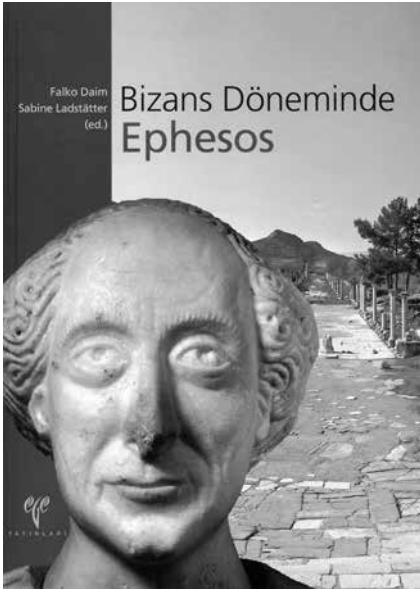
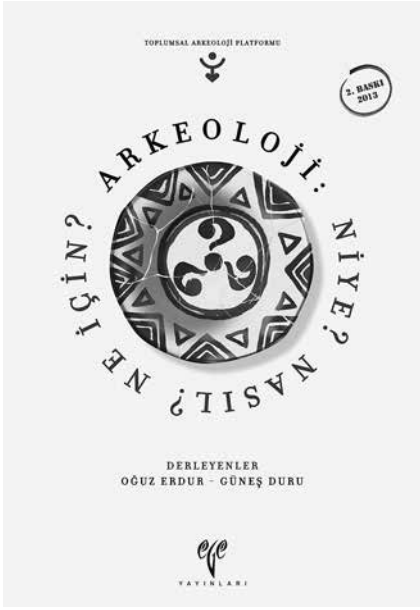
Kuzey Afrika ve Levant

Thrakia ve Makedonia

Karadeniz

Kaynakça





Enstitü Yayınları

Bilimsel Dizi

- Alparslan, M., *Yayınlanmamış Boğazköy Tabletleri (Bo 8486-8694) / Unpublizierte Boğazköy Tafeln (Bo 8486-8694)*, İstanbul, 2016.
- Doğan-Alparslan, M., *Hittit Kralı II. Muwatalli: Kişiliği ve İcratı - Filolojik Belgeler Işığında, Studia ad Orientem Antiquum - 1*, İstanbul, 2012.
- Baykan, D., *Allianoi Tıp Aletleri, Studia ad Orientem Antiquum - 2*, İstanbul, 2012.
- Alparslan, M. (Haz.), *Hittitolojiye Giriş, Instrumental Linguarum Antiquarum 1*, (Dizi Editörü B. Demiriş), İstanbul, 2009.
- Corpus Vasorum Antiquorum, *Türkiye Cumhuriyeti (Turkish Republic 1, Fascicule 1), Silifke Museum (K. L. Zoroğlu)*, İstanbul, 2008.
- Sylloge Nummorum Graecorum - Turkey 2 / *Anamur Museum, Vol. 1, Roman Provincial Coins* (O. Tekin - S. Altınoluk), İstanbul, 2007.
- Sylloge Nummorum Graecorum - Turkey 3 / *Çanakkale Museum, Vol. 1, Roman Provincial Coins of Mysia, Troas etc.* (O. Tekin - S. Altınoluk - F. Körpe), İstanbul, 2009.
- Sylloge Nummorum Graecorum - Turkey 4 / *Ancient Coins from Mysia, Troad and Aeolis in the Collection of Selçuk Tanrikulu* (O. Tekin - A. Erol-Özdizbay), İstanbul, 2010.
- Sylloge Nummorum Graecorum - Turkey 5 / *Tire Museum. Vol. 1: Roman Provincial Coins from Ionia, Lydia, Phrygia and, etc.* (O. Tekin - S. Altınoluk), İstanbul, 2011.
- Sylloge Nummorum Graecorum - Turkey 6 / *Burdur Museum. Vol. 1: Pisidia, Part 1: Adada-Prostanna* (H. Köker), İstanbul, 2011.
- Sylloge Nummorum Graecorum - Turkey 7 / *Ödemiş Museum. Vol. 1: Roman Provincial Coins of Ionia, Lydia and etc.* (O. Tekin - S. Altınoluk), İstanbul, 2012.
- Sylloge Nummorum Graecorum - Turkey 8 / *Muğla Museum. Vol. 1: Caria* (O. Tekin - A. Erol-Özdizbay), İstanbul, 2012.
- Sylloge Nummorum Graecorum - Turkey 9 / *The Özkan Arıkan Türk Collection Vol. 1: Troas* (O. Tekin - A. Erol-Özdizbay), İstanbul, 2015.
- Sylloge Nummorum Graecorum - Turkey 10 / *The Yavuz Tatış Collection Part 1: Ionia and Lydia* (O. Tekin), İstanbul, 2016.
- Sylloge Nummorum Graecorum - Turkey 9 / *The Özkan Arıkan Türk Collection Vol. 2: Aeolis* (O. Tekin - A. Erol-Özdizbay), İstanbul, 2017.
- Corpus Ponderum Antiquorum et Islamicorum, *Turkey 1 / The Collection of Klima Plus in Silifke Museum, Greek, Roman, Byzantine and Islamic Weights* (O. Tekin - A.M. Merzeci), İstanbul, 2012.
- Corpus Ponderum Antiquorum et Islamicorum, *Turkey 2 / İstanbul Archaeological Museums, Greek, Roman, Byzantine and Islamic Weights in the Department of Metal Objects* (O. Tekin - G. Baran Çelik), İstanbul, 2013.
- Tekin, O., *Balançe Weights in the Aegean World / Classical and Hellenistic Periods*, İstanbul, 2016.
- Savaş, Ö.S., *Anadolu (Hittit-Luvi) Hiyeroglif Yazıtlarında Geçen Tanrı, Şahıs ve Coğrafya Adları/Divine, Personal and Geographical Names in the Anatolian (Hittite-Luwian) Hieroglyphic Inscriptions*, İstanbul, 1998.

Bilimsel Toplantılar Dizisi

- Alparslan, M., *Places and Spaces in Hittite Anatolia I: Hatti and the East*, İstanbul, 2017.
- Delemen, İ. - O. Casabonne - Ş. Karagöz - O. Tekin (eds.), *The Achæmenid Impact On Local Populations and Cultures in Anatolia*, İstanbul, 2007.
- Diñcol, Ali M. (Yayına Haz.), *Çağlar Boyunca Anadolu'da Yerleşim ve Konut Uluslararası Sempozyumu (5-7 Haziran 1996)/International Symposium on Settlement and Housing in Anatolia Through the Ages (5-7 June 1996)*, İstanbul, 1999.
- Fischer, B. - H. Genz - E. Jean - K. Köroğlu (eds.), *Identifying Changes: The Transition from Bronze to Iron Ages in Anatolia and its Neighbouring Regions*, İstanbul, 2003.

Sürelî Yayın

- Colloquium Anatolicum I (eds. M. Doğan-Alparslan - M. Alparslan), İstanbul, 2002.
- Colloquium Anatolicum II (eds. M. Alparslan - M. Doğan-Alparslan), İstanbul, 2003.
- Colloquium Anatolicum III (eds. M. Alparslan - M. Doğan-Alparslan), İstanbul, 2004.

- Colloquium Anatolicum IV (eds. M. Doğan-Alparslan - G. Ergin), İstanbul, 2005.
- Colloquium Anatolicum V (eds. H. Peker - G. Ergin), İstanbul, 2006.
- Colloquium Anatolicum VI (eds. M. Alparslan - H. Peker), İstanbul, 2007.
- Colloquium Anatolicum VII (eds. M. Doğan-Alparslan - M. Alparslan - H. Peker - G. Ergin), İstanbul, 2008.
- Colloquium Anatolicum VIII (eds. M. Doğan-Alparslan - Y. G. Ergin - M. Alparslan - H. Peker), İstanbul, 2009.
- Colloquium Anatolicum IX (eds. M. Alparslan - Y. G. Ergin - H. Peker - M. Doğan-Alparslan) İstanbul, 2010.
- Colloquium Anatolicum X (eds. Y. G. Ergin - M. Doğan-Alparslan - M. Alparslan - H. Peker), İstanbul, 2011.
- Colloquium Anatolicum XI (eds. M. Alparslan - A. Akkaya), İstanbul, 2012.
- Colloquium Anatolicum XII (eds. M. Alparslan - F. Kaynar), İstanbul, 2013.
- Colloquium Anatolicum XIII (eds. M. Alparslan - B. Hümmüzlü-Kortholt - N. Karul - E. Kortanoğlu), İstanbul, 2014.
- Colloquium Anatolicum 14 (eds. B. Hümmüzlü - M. Alparslan - N. Karul - E. Kortanoğlu), İstanbul, 2015.
- Colloquium Anatolicum 15 (eds. E. Kortanoğlu - M. Alparslan - B. Hümmüzlü - N. Karul), İstanbul, 2016.
- Colloquium Anatolicum 16 (eds. E. Kortanoğlu - M. Alparslan - B. Hümmüzlü - N. Karul), İstanbul, 2017.
- Colloquium Anatolicum 17 (eds. E. Kortanoğlu - B. Hümmüzlü - M. Alparslan - N. Karul), İstanbul, 2018.

Kazı Monografileri

- Köroğlu, K. (ed.), *5. Yılında Yumuktepe/The V. Anniversary of the Excavation at Yumuktepe (1993-1997)*, İstanbul, 1998.

Popüler Dizi

- Alp, S., *Hittitler'in Mektuplaşmaları*, İstanbul 2001².
- Alparslan, M., *Eski Anadolu'da Ticaret (MÖ II. Binyıl)*, İstanbul, 2010.
- Altınoluk, S., *Eskiçağ'da Irmak Tanrıları*, İstanbul, 2010.
- Anabolu (Usman), M., *Antik Çağ'da Et ve Balık Pazarları*, İstanbul, 2003.
- Baykan, C. - D. Baykan, *Eskiçağ'da Cam*, İstanbul, 2012.
- Bursa, P., *Antikçağ'da Anadolu'da Balık ve Balıkçılık*, İstanbul, 2010.
- Çete, İ., *Geçmiş Yolculuk Bir Gezi Rehberi, Journey into the Past: A Short Guide*, İstanbul, 1996 (Tükendi).
- Çokay, S., *Antikçağda Aydınlatma Araçları*, İstanbul, 2000².
- Delemen, İ., *Antik Dönemde Beslenme*, İstanbul, 2003².
- Delemen, İ. - S. Çokay-Kepçe, *Yunan ve Roma Kap Formları Sözlüğü*, İstanbul, 2009.
- Demiriş, B., *Eskiçağ'da Yazı Araç ve Gereçleri*, İstanbul, 2002³.
- Diñcol, B., *Eski Önasya ve Mısır'da Müzik*, İstanbul, 2003².
- Diñcol, B., *Eski Önasya Toplumlarında Suç Kavramı ve Ceza*, İstanbul, 2003².
- Dürüşken, C., *Eskiçağ'da Spor*, İstanbul, 1995 (Tükendi).
- Dürüşken, C., *Roma Dini*, İstanbul, 2003.
- Eğilmez, M., *Hittit Ekonomisi*, İstanbul, 2005.
- Fazlıoğlu, İ., *Eskiçağ'da Dokuma*, İstanbul, 2001².
- Fırat, M., *Antik Çağ'da Taş Duvar İşçiliği*, İstanbul, 2016.
- Gülbay, O., *Eskiçağ'da Tuvalet Kültürü*, İstanbul, 2004.
- Hırçın, S., *Çivi Yazısı Ortaya Çıkışı, Gelişmesi, Çözümü*, İstanbul, 2000³.
- Hümmüzlü, B., *Eski Yunan'da Ölü Gömme Gelenekleri*, İstanbul, 2008.
- İren, K., *Vazo Resimlerinin Işığında Eski Yunan Çanak Çömlekçiliği*, İstanbul, 2003.
- Karagöz, Ş., *Eskiçağ'da Depremler*, İstanbul, 2005.
- Köroğlu, G., *Anadolu Uygarlıklarında Takı*, İstanbul, 2004.
- Özdizbay, A., *Eski Yunan'da Tarım*, İstanbul, 2004.
- Salman, B., *Eskiçağ'da Güneş Saatleri*, İstanbul, 2007.
- Serdaroğlu, Ü., *Eskiçağ'da Tıp*, İstanbul, 2002².
- Tekin, O., *Eskiçağ'da Para, Antik Nümizmatige Giriş*, İstanbul, 1998³.
- Tekin, O., *Byzas'tan I. Constantinus'a Kadar Eskiçağ'da İstanbul (Byzantion)*, İstanbul, 2005³.
- Tekin, O., *Tarih Boyunca İstanbul'da Sikke Darbı ve Sikkeler*, İstanbul, 2012.
- Uzel, İ., *Anadolu Tıp Tarihine Giriş*, İstanbul, 2008.
- Zeren Hasdağlı, Melike, *Eski Çağ'da Lahitler*, İstanbul, 2019.